

ВСЕРОССИЙСКАЯ ОЛИМПИАДА ШКОЛЬНИКОВ  
ПО ТЕХНОЛОГИИ 2023-2024 уч. г.  
МУНИЦИПАЛЬНЫЙ ЭТАП  
7-8 класс

**Номинация «Культура дома и декоративно-прикладное творчество»**

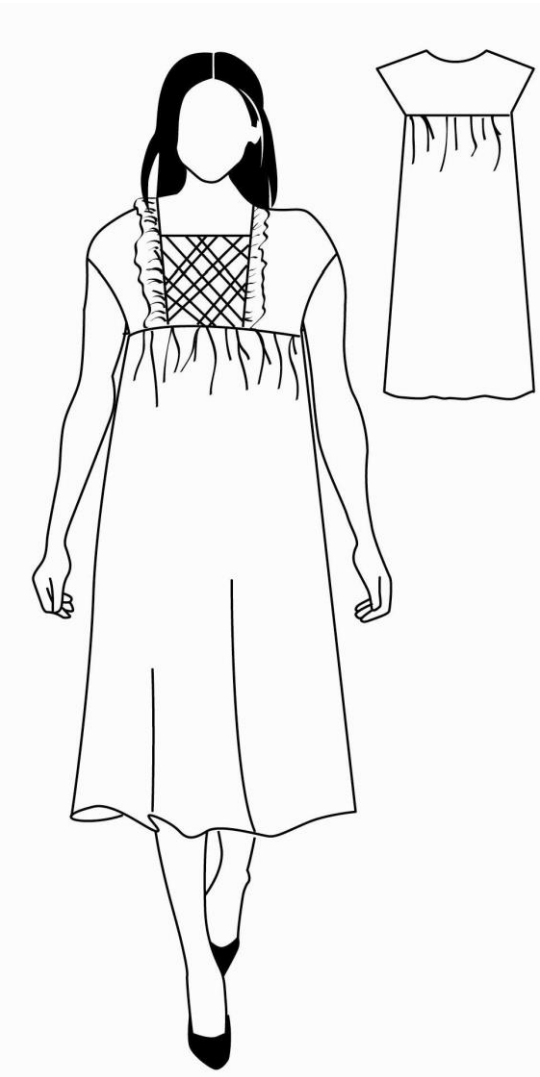
**Практический тур**

**Моделирование ночной сорочки**

**Задание**

1. Внимательно прочтите описание предложенной модели, рассмотрите эскиз и чертёж основы ночной сорочки.
2. Используя лист для вырезания, подготовьте шаблон основы ночной сорочки.
3. На бланке работы (бланк № 1) «Нанесение фасонных линий» подготовьте чертёж основы ночной сорочки (обведите шаблон).
4. На обведённом чертеже основы ночной сорочки нанесите новые фасонные линии в соответствии с предложенным эскизом.
5. Выполните моделирование: из бумаги изготовьте детали выкройки деталей.
6. На бланке работы (бланк № 2) «Результат моделирования» разложите все детали с учётом сгиба ткани и направления долевой нити. Приклейте. Обведите детали выкройки.
7. Нанесите на детали выкройки надписи, необходимые для раскроя изделия.

### Эскиз модели



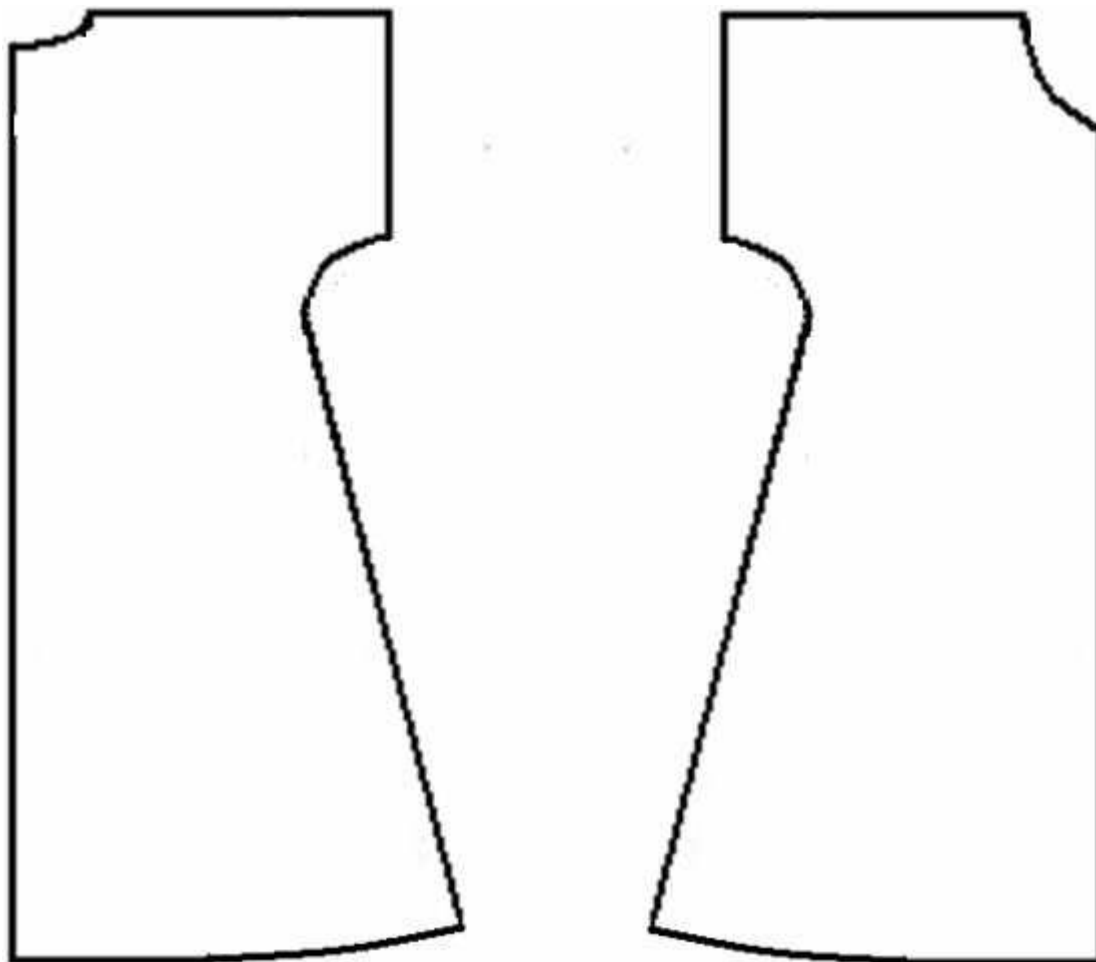
### Описание внешнего вида модели

Ночная сорочка прямого силуэта, расширена по линии бока, с декоративной вставкой, квадратным вырезом, со сборкой из-под кокетки по переду и спинке.

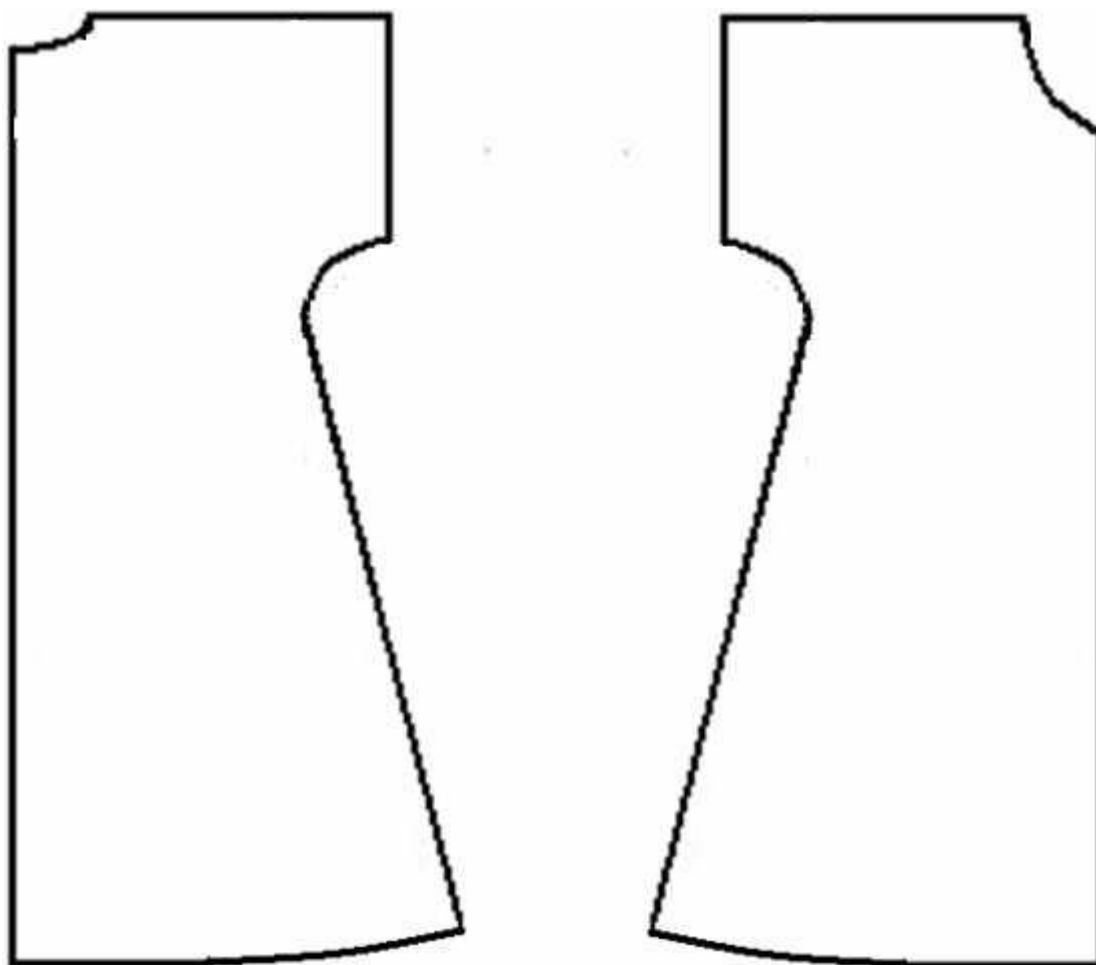
Линия кокетки проходит по линии груди.

По линии соединения кокетки и вставки расположена оборка.

**Нанесение линий моделирования и необходимых надписей на  
чертёж основы плечевого изделия**



**Лист для вырезания.**

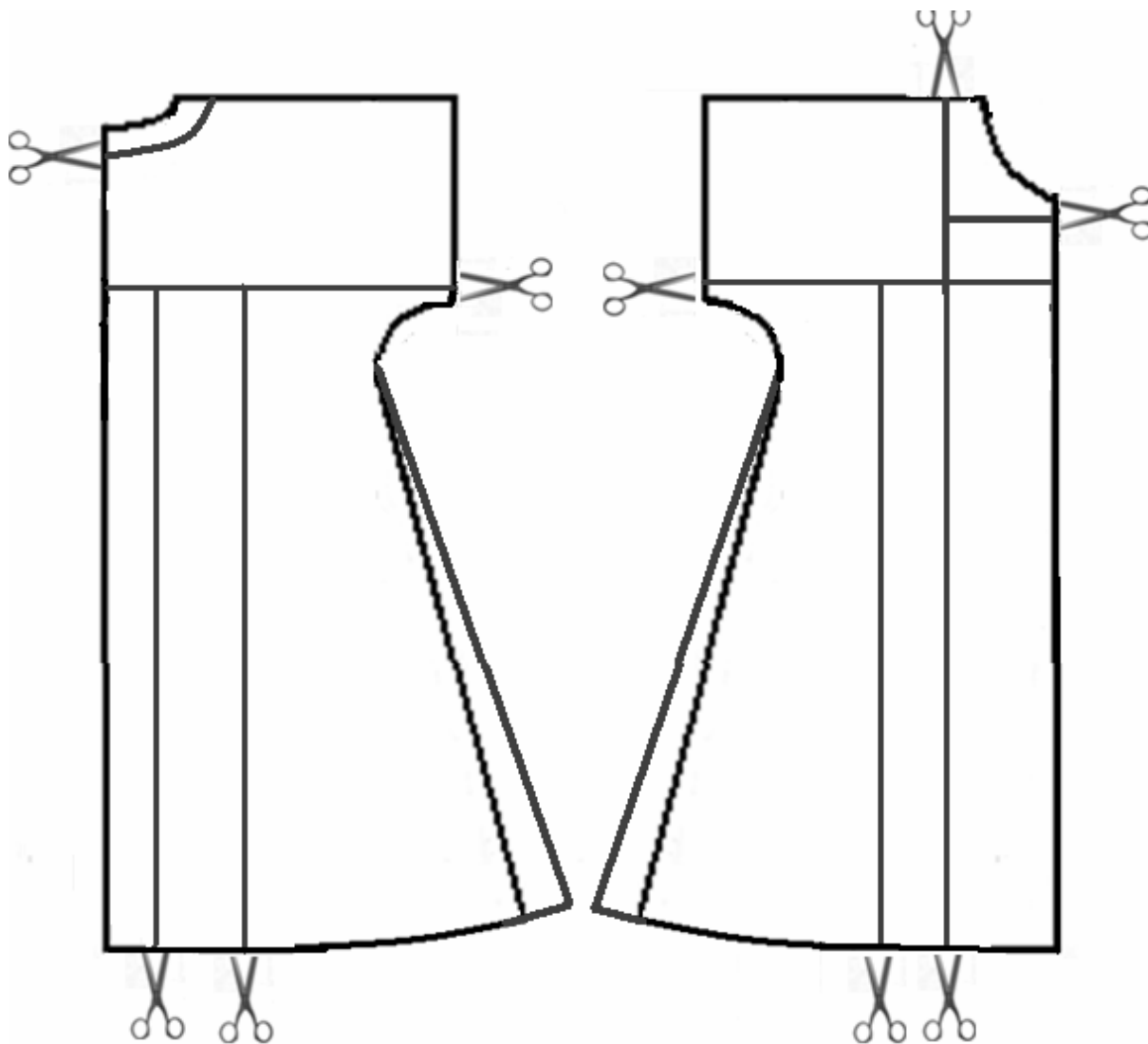


## **Результат моделирования.**

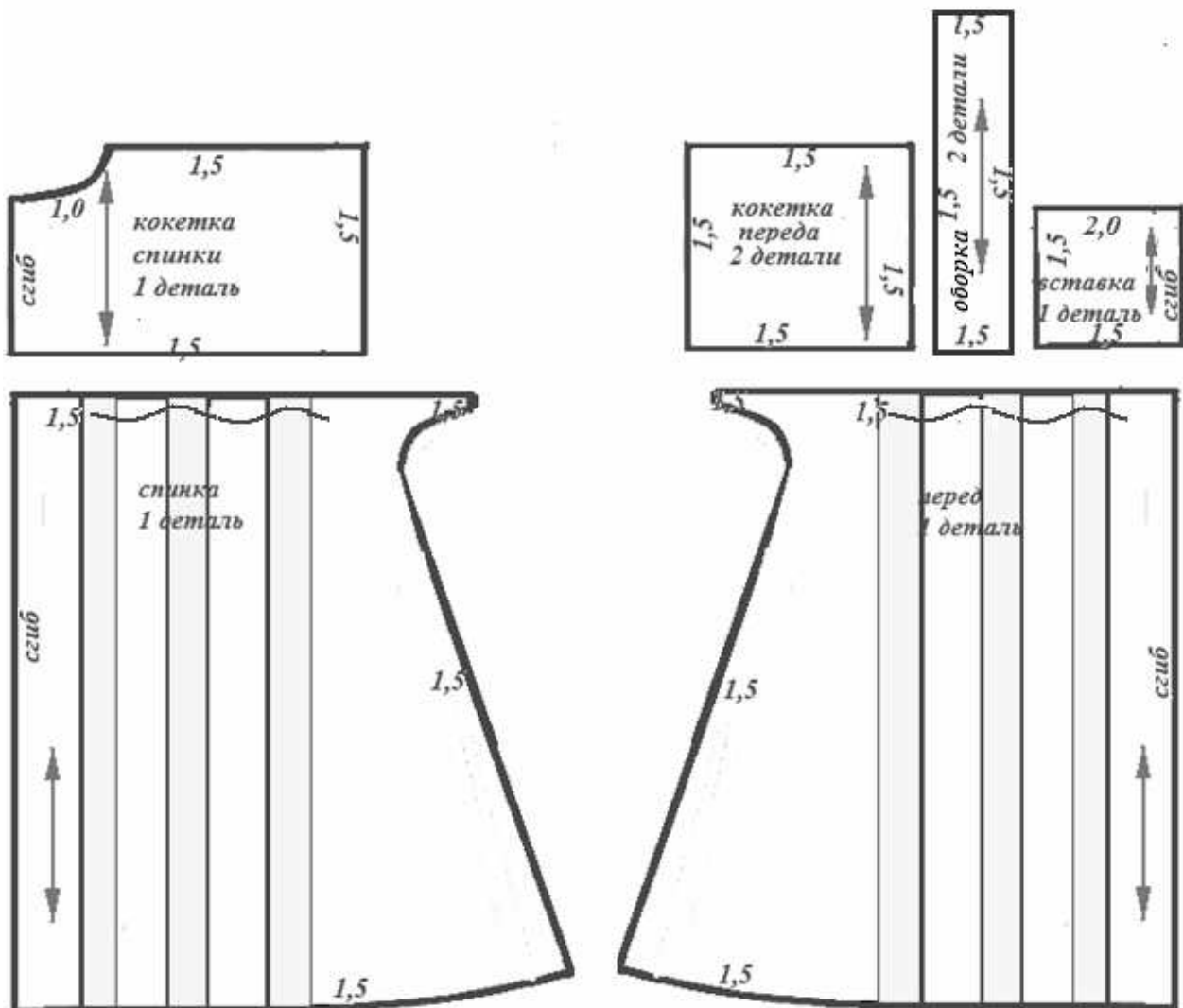
### Карта пооперационного контроля

№	Критерии контроля	Баллы	Баллы по факту
<b>I</b>	<b>Нанесение линий фасона на основу чертежа (бланк ответов № 1)</b>	<b>8</b>	
1	Нанесение линии горловины по переду	1	
2	Углубление линии горловины по спинке	1	
3	Нанесение линии кокетки	1	
4	Нанесение линии декоративной вставки	1	
5	Нанесение линии раздвижки под сборку	1	
6	Расширение деталей по линии низа сбоку	1	
7	Построение оборки	1	
8	Выполнение полного комплекта деталей (перед, спинка, декоративная вставка, кокетка переда, кокетка спинки, оборка)	1	
<b>II</b>	<b>Подготовка выкройки к раскрою (бланк ответов № 2)</b>	<b>7</b>	
1	Нанесение деталей выкройки на бланк ответов с соблюдением направления нити основы	1	
2	Наличие надписи названия деталей	1	
3	Указание количества деталей	1	
4	Наличие направления нити основы на деталях	1	
5	Указаны припуски на обработку	1	
6	Указаны линии сгибов на деталях	1	
7	Наличие обозначения сборки на деталях переда и спинки	1	
	<b>Итого</b>	<b>15</b>	

## Нанесение фасонных линий



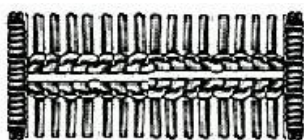
# Результат моделирования





ВСЕРОССИЙСКАЯ ОЛИМПИАДА ШКОЛЬНИКОВ  
ПО ТЕХНОЛОГИИ  
МУНИЦИПАЛЬНЫЙ ЭТАП 2023 -2024 у. г.  
7-8 классы  
Направление «Культура дома, дизайн и технологии»

**Практическая работа.**  
**Выполнение петли с прямыми концами**



**Задание:**

1. Внимательно прочтите задание, рассмотрите предложенный фрагмент.
2. Подготовьте ткань и нитки к работе.
3. Выполните петлю.
4. Проведите самоконтроль готового образца.

**Материалы и инструменты:** ткань (костюмная, плательная), размер ткани 10 × 10 см, нитки мулине, ручные иглы, напёрсток, ножницы.

№ п/п	Описание операции	Графическое изображение
1	Наметить место расположения и размер готовой петли (3 см)	
2	Аккуратно выполнить разрез по намеченной линии, используя ножницы или распарыватель.	
3	Выполнить мелкими косыми стежками закрепляющую основу петли	
4	Обметать петлю петельными стежками. Частота стежков при обмётывании зависит от толщины ниток и колеблется от 15 до 20 стежков в 1 см строчки. Размер стежка (расстояние от прокола иглы до разреза петли) зависит от осыпаемости ткани и колеблется в пределах 0,1–0,3 см. Стежки располагают на одинаковом расстоянии от среза и друг от друга и затягивание нитки производят с одинаковым усилием	
5	В конце петли (справа и слева) ставят закрепку перпендикулярно линии прореза. Концы ниток выводят на изнанку детали, закрепляют и обрезают	

**Карта пооперационного контроля к практической работе.  
Выполнение петли с прямыми концами**

Логин участника V_ _ . _ _ . _ _ _			Эксперт 1	Эксперт 2
№ п/п	Контролируемые параметры	Максимальное количество баллов	Баллы по факту	Баллы по факту
1	Наличие рабочей формы (фартук, головной убор)	1		
2	Разрез соответствует заданным параметрам (3 см)	2		
3	Петельные стежки выполнены без наклона, одинаковой длины	5		
4	Качественное выполнение закрепок (стежки выполнены горизонтально, без наклона)	4		
5	Симметричность петли (верх, низ, бока)	3		
6	Внешний вид (не видны косые стежки, нитки в начале и конце закрепки прочно закреплены)	4		
7	Соблюдение правил безопасной работы и правильная организация рабочего места	1		
<b>Итого:</b>		<b>20</b>		
<b>Подпись эксперта</b>				

**Итоговый балл** \_\_\_\_\_

## **Место прикрепления работы.**

ВСЕРОССИЙСКАЯ ОЛИМПИАДА ШКОЛЬНИКОВ  
ПО ТЕХНОЛОГИИ 2023–2024 уч. год  
МУНИЦИПАЛЬНЫЙ ЭТАП

Номинация «Культура дома и декоративно-прикладное творчество»  
Теоретический тур  
7–8 классы

Уважаемый участник!

Теоретическое задание состоит из 21 задания, в которых предложены тесты с различными заданиями, на которые следует дать исчерпывающие ответы и творческое задание.

Каждый правильный ответ в заданиях с 1 по 20 оценивается в 1 балл.

Задание 21 оценивается в 5 баллов.

Всего за теоретический тур максимальное количество баллов, которое может набрать участник, составляет 25 баллов.

Длительность теоретического тура 1,5 часа.

**1. (1 балл) Как называется технология, о которой говорится в тексте?**

«Впервые эта технология появилась в 1984 году в США, в то время этот метод назывался “стереолитография”. Сейчас эта технология используется для разработки и внедрения инновационных продуктов, в том числе для производства и украшения кондитерских изделий».

Ответ:

---

**2. (1 балл) Приведите название кулинарного термина, обозначающего съедобную часть растений, о которых говорится в стихотворении А. Прокофьева.**

«В огороде много гряд,  
Есть и репа, и салат.  
Тут и свёкла, и горох,  
А картофель разве плох?  
Наш зелёный огород  
Нас прокормит целый год».

Ответ:

---

**3. (1 балл) Чем полезны пищевые продукты, о которых говорится в пункте? Ответ:**

---

---

---

---

---

4. (1 балл) Назовите 3 блюда, в рецепт которых входит хотя бы один из пищевых продуктов, которые встречаются в пункте.

Ответ: \_\_\_\_\_

5. (1 балл) Как называется русский народный промысел, родившийся в середине XIX века в Московской губернии, который представляет собой производство набивных шерстяных платков традиционно чёрного или красного цвета, с объёмным цветочным узором?



Ответ: \_\_\_\_\_

6. (1 балл) Расположите буквы в правильном порядке, разгадайте зашифрованные слова, получите названия рукоделий.

*а б и к т*

*а в е и л н я*

Ответ: \_\_\_\_\_

7. (1 балл) Вставьте в текст стихотворения Александра Блока название ткани.

«Я был смущенный и весёлый.

Меня дразнил твой тёмный \_\_\_\_\_

Когда твой занавес тяжёлый

Раздвинулся – театр умолк...»

8. (1 балл) Перечислите три свойства этой ткани.

Ответ: \_\_\_\_\_

\_\_\_\_\_

\_\_\_\_\_

\_\_\_\_\_

\_\_\_\_\_

9. (1 балл) К какой группе относится волокно, из которого производится эта ткань?

Ответ: \_\_\_\_\_

10. (1 балл) Приведите три примера изделий из этой ткани.

Ответ:

11. (1 балл) Какие обои визуально увеличивают размер помещения?

Ответ:

12. (1 балл) Сколько воды нужно добавить к 350 г 9 %-го раствора уксуса, чтобы получить столовый уксус, концентрация которого 3,5 %?

Ответ:

13. (1 балл) Каждый день в походе чай пьют 3 раза в день. Поход длится 2 дня. Чай продаётся в пачках по 100 пакетиков. Сколько пачек чая нужно купить на весь поход для группы из 35 человек?

Ответ:

14. (1 балл) Для того чтобы швейное изделие отвечало предъявляемым требованиям, следует учитывать свойства ткани, используемой для создания одежды. Из предложенного списка выберите гигиенические свойства.

*Выберите все правильные ответы.*

- 1) гигроскопичность
- 2) драпируемость
- 3) износостойкость
- 4) осыпаемость нитей на срезе ткани
- 5) прорубаемость
- 6) прочность
- 7) пылеёмкость
- 8) раздвижка нитей в швах.
- 9) сминаемость
- 10) усадка

Ответ: \_\_\_\_\_

15. (1 балл) Перед вами изображение юбки со складками. Какие это складки по способу закладывания?

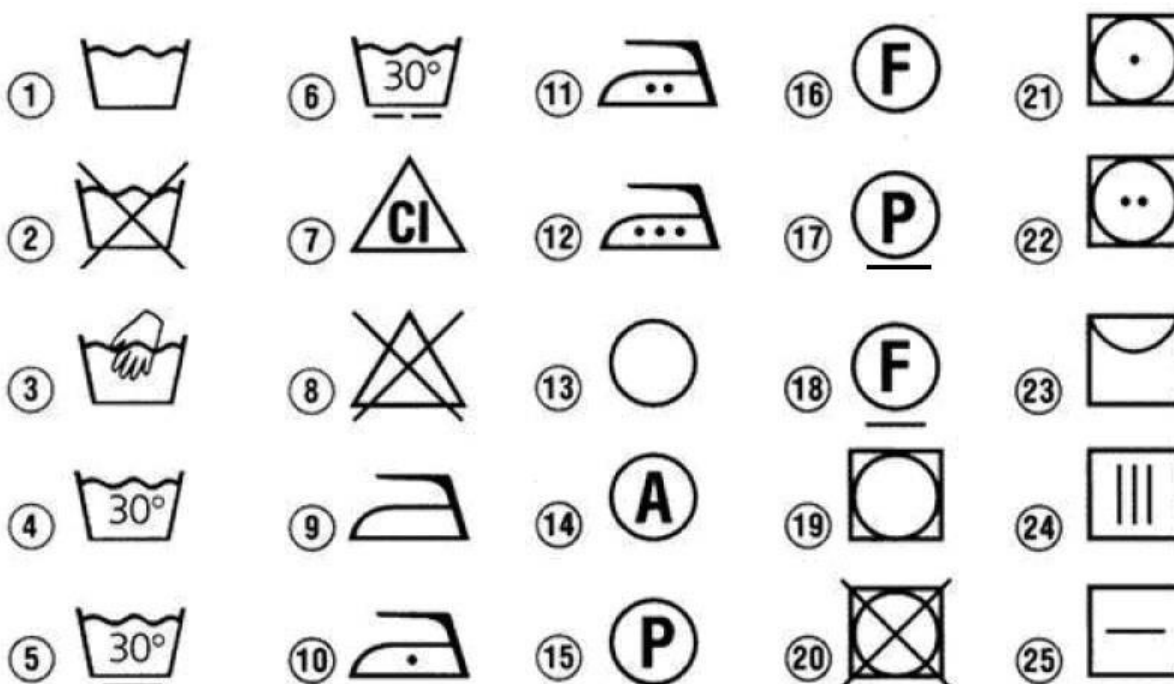


Выберите один правильный ответ.

А	Б	В	Г
односторонние	встречные	бантовые	веерные

Ответ: \_\_\_\_\_

16. (1 балл) Выберите из предложенных символов правильного ухода за одеждой те, которые обозначают, как нужно ухаживать за изделиями из хлопка.



Ответ: \_\_\_\_\_

17. (1 балл) Установите соответствие между представленными на рисунках историческими костюмами, зданиями и названиями стилей. Ответ внесите в

таблицуна бланке работы.

**Костюм**



**1**



**2**



**3**

**Здание**



**А**



**Б**



**В**

**Название стиля**

**I** Готика

**II** Барокко

**III** Модерн

**Ответ:**

<b>Костюм</b>			
<b>Здание</b>			
<b>Стиль</b>			

**18. (1 балл)** Выберите изделие, технология производства которого изображена на





рисунке.

**Изделия**



Как называется эта технология?

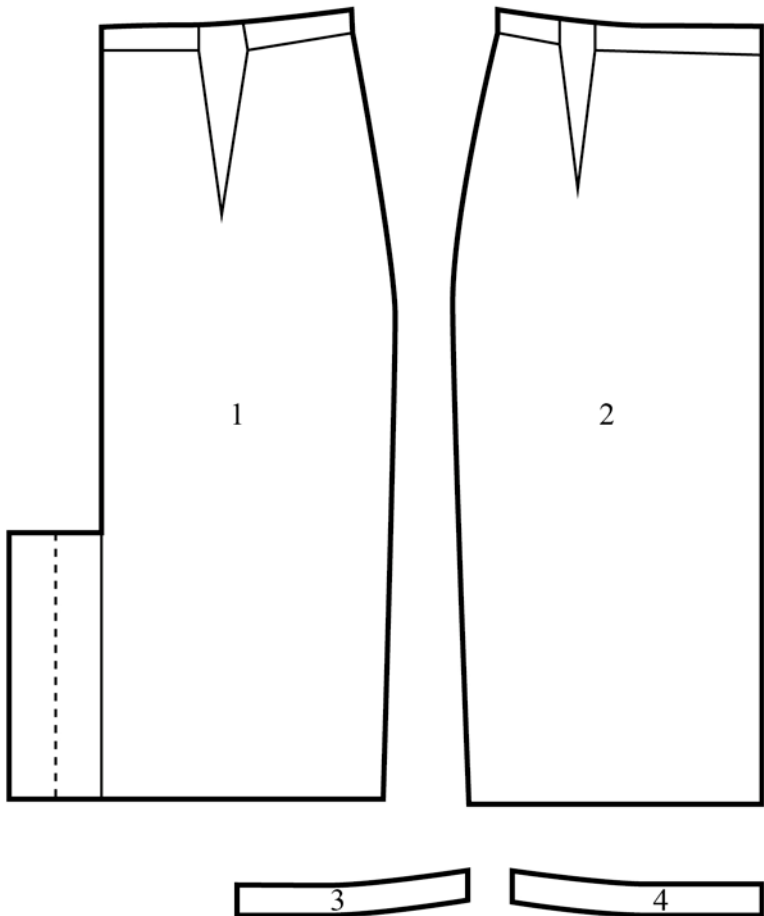
Ответ: \_\_\_\_\_

**19. (1 балл) Как можно обработать нижний срез юбки из толстой ткани?**



Ответ: \_\_\_\_\_

**20. (6 баллов) Творческое задание по технологии обработки текстильных материалов.**

Вам предложены детали кроя юбки:



- а) Стрелками укажите направление нити основы.
- б) Выполните эскиз модели юбки в цвете (виды спереди и сзади) согласно предложенным деталям кроя.
- в) Опишите модель по предложенной схеме.  
Внесите ответы в таблицу.

Эскиз	
	

Описание модели
Назначение
Силуэт
Детали
Цвет
Ткань, волокнистый состав

Максимальный балл за все выполненные задания – 25

СЕРОССИЙСКАЯ ОЛИМПИАДА ШКОЛЬНИКОВ  
ПО ТЕХНОЛОГИИ 2023–2024 уч. год

муниципальный этап

Номинация «Культура дома и декоративно-прикладное творчество»

Теоретический тур

7–8 классы

**1. (1 балл) Как называется технология, о которой говорится в тексте?**

«Впервые эта технология появилась в 1984 году в США, в то время этот метод назывался “стереолитография”. Сейчас эта технология используется для разработки и внедрения инновационных продуктов, в том числе для производства и украшения кондитерских изделий».

Ответ: 3D-печать.

**2. (1 балл) Приведите название кулинарного термина, обозначающего съедобную часть растений, о которых говорится в стихотворении А. Прокофьева.**

«В огороде много гряд,  
Есть и репа, и салат.  
Тут и свёкла, и горох,  
А картофель разве плох?  
Наш зелёный огород  
Нас прокормит целый год».

Ответ: овощи.

**3. (1 балл) Чем полезны пищевые продукты, о которых говорится в пункте 2)?**

Ответ: Употребление овощей повышает усвояемость белков и углеводов. В овощах содержится много витаминов, они богаты минеральными солями, органическими кислотами, сахаром, клетчаткой.

**4. (1 балл) Назовите 3 блюда, в рецепт которых входит хотя бы один из пищевых продуктов, которые встречаются в пункте 2).**

Ответ: например, борщ, витаминный салат, морковные котлеты.

**5. (1 балл) Как называется русский народный промысел, родившийся в середине XIX века в Московской губернии, который представляет собой производство набивных шерстяных платков традиционно чёрного или красного цвета, с объёмным цветочным узором?**



Ответ: Павловопосадские шали или платки.

**6. (1 балл) Расположите буквы в правильном порядке, разгадайте зашиф-рованные слова, получите названия рукоделий.**

*а б и к т*

*а в е и л н я*

Ответ: батик, валяние.

**7. (1 балл) Вставьте в текст стихотворения Александра Блока названиеткани.**

«Я был смущенный и весёлый.  
Меня дразнил твой тёмный \_\_\_\_\_ \_.  
Когда твой занавес тяжёлый  
Раздвинулся – театр умолк...»

Ответ: шёлк.

**8. (1 балл) Перечислите три свойства этой ткани.**

Ответ: могут быть указаны следующие свойства:

обладает средней теплостойкостью – при длительном воздействии высоких температур прочность на разрыв снижается незначительно, но ткань становится более хрупкой;

очень низкая светостойкость – после воздействия в течение всего 200 часов солнечным излучением прочность уменьшается вдвое;

средняя хемостойкость – шёлк, как и другие ткани из натурального сырья, нечувствителен к воздействию органических растворителей (уксус, спирт), а реагирует только с концентрированными растворами кислот и щелочей;

высокая гигроскопичность и впитываемость;

высокая прочность (во влажном виде прочность уменьшается);

хорошо растягивается и вытягивается;

шёлк горит медленно, издаёт запах горелых перьев;

на конце сгоревшей шёлковой нитки остаётся мягкий шарик тёмно-серого цвета;

природный цвет волокна — белый или кремовый;

красота;

воздухопроницаемость;

лёгкость и нежность.

**Особенности ткани:**

хорошие гигиенические свойства.

**После соответствующей обработки шёлковые  
ткани приобретают:**

хорошую драпируемость;  
блеск.

**9. (1 балл) К какой группе относится волокно, из которого  
производится эта ткань?**

Ответ: натуральные волокна животного происхождения

**10. (1 балл) Приведите три примера изделий из  
этой ткани.**

Ответ: например, блуза, постельное бельё, платье.

**11. (1 балл) Какие обои визуально увеличивают  
размер помещения?**

Ответ: светлые и однотонные обои в значительной степени визуально расширяют пространство комнаты.

**12. (1 балл) Сколько воды нужно добавить к 350 г 9 %-го раствора уксуса,  
чтобы получить столовый уксус, концентрация которого 3,5 %?**

**Решение:** в 350 г 9 %-го раствора уксуса содержится  $350 \cdot 0,09 = 31,5$  г кислоты. Если долить в раствор пресной воды, то масса кислоты не изменится. Найдём массу раствора, 3,5% от которой будет равно 31,5. Если принять эту массу за  $x$ , то можно записать уравнение.

$$0,035 \cdot x = 31,5$$

$$x = 31,5 : 0,035 = 900$$

Масса 3,5%-го раствора, в котором 31,5 г кислоты равна 900 г. Значит, воды надо долить  $900 - 350 = 550$  г.

**Ответ:** надо долить 550 г воды.

**13. (1 балл) Каждый день в походе чай пьют 3 раза в день.  
Поход длится 2 дня. Чай продаётся в пачках по 100 пакетиков.  
Сколько пачек чая нужно купить на весь поход для группы из  
35 человек?**

**Решение:** за 2 дня похода расходуется  $35 \cdot 2 \cdot 3 = 210$  пакетиков чая. Разделим 210 на 100:  $210 : 100 = 2,1$ .

Значит, нужно купить 3 пачки чая.

**Ответ:** 3 пачки чая.

**14. (1 балл) Для того чтобы швейное изделие отвечало  
предъявляемым требованиям, следует учитывать свойства ткани,  
используемой для создания одежды. Из предложенного списка**

**выберите гигиенические свойства.**

*Выберите все правильные ответы.*

- 11) гигроскопичность
- 12) драпируемость
- 13) износостойкость
- 14) осыпаемость нитей на срезе ткани
- 15) прорубаемость
- 16) прочность
- 17) пылеёмкость
- 18) раздвижка нитей в швах.
- 19) сминаемость
- 20) усадка

**Ответ:** 1, 7.

**15. (1 балл) Перед вами изображение юбки со складками. Какие это складки по способу закладывания?**

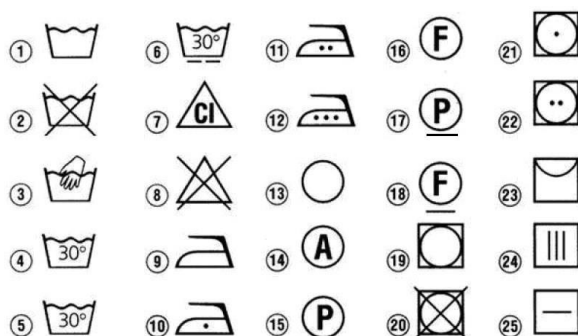
*Выберите один правильный ответ.*



<b>А</b>	<b>Б</b>	<b>В</b>	<b>Г</b>
односторонние	встречные	бантовые	веерные

**Ответ:** А.

**16. Выберите из предложенных символов правильного ухода за одеждой те, которые обозначают, как нужно ухаживать за изделиями из хлопка.**



**Ответ:** 1; 7; 12; 16; 20. Принимать ответ, если правильно указано не менее трёх значков.

17. Установите соответствие между представленными на рисунках историческими костюмами, зданиями и названиями стилей. Ответ внесите в таблицу на бланке работы.

**Костюм**



1



2

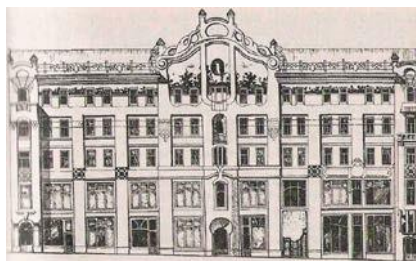


3

**Здание**



А



Б



В

**Название стиля**

I Готика

II Барокко

III Модерн

Ответ:

<b>Костюм</b>	1	2	3
<b>Здание</b>	Б	А	В
<b>Стиль</b>	III	I	II

18. Выберите изделие, технология производства которого изображена на рисунке.



**Изделия**

1

2

3

4





Как называется эта технология?

**Ответ:** 2, вязание крючком.

**19. Как можно обработать нижний срез юбки из толстой ткани (1 балл)?**

**Ответ:** швом вподгибку с открытым срезом с помощью тесьмы или крестообразными стежками, обработать срез на оверлоке.

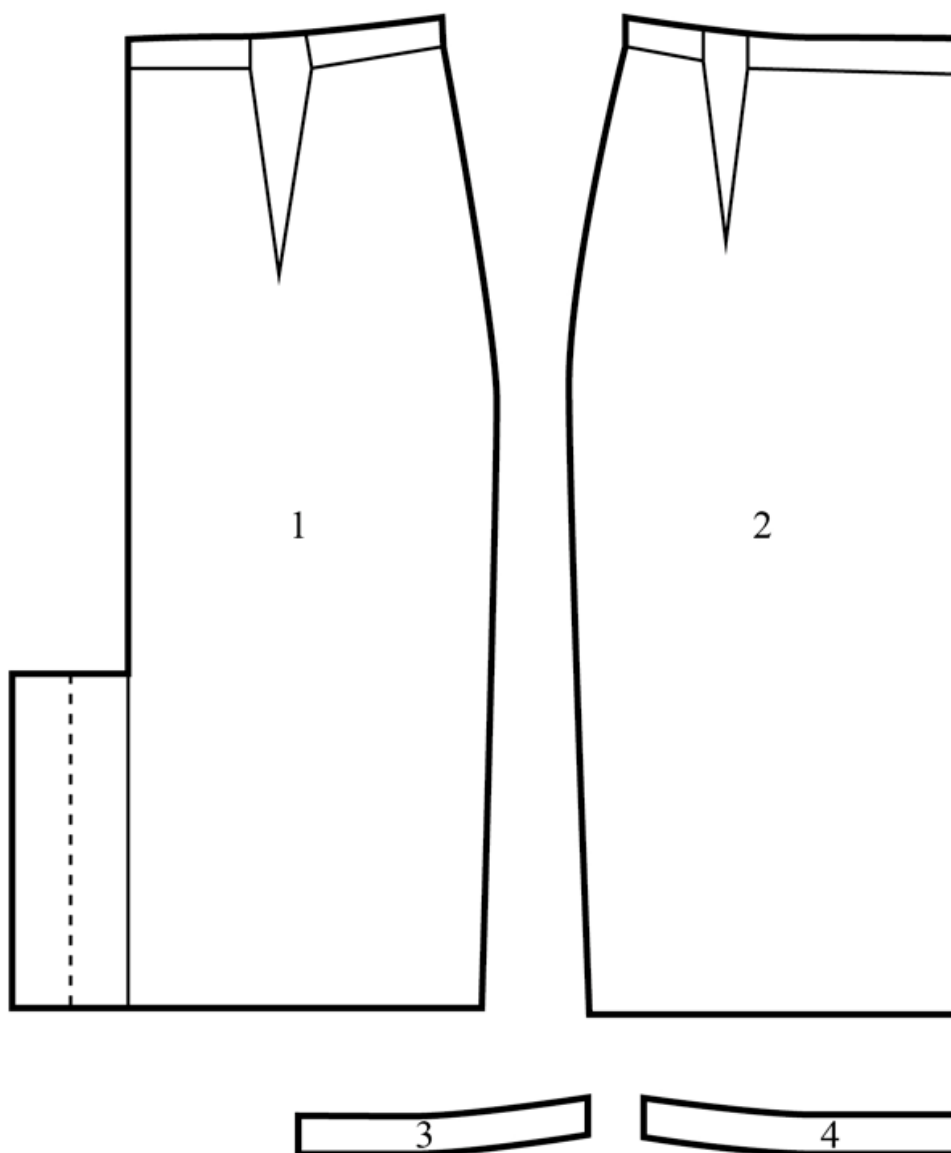
Засчитывать, если приведён один правильный ответ.

**20. (6 баллов) Творческое задание по технологии обработки текстильных материалов.**

Вам предложены детали кроя юбки:

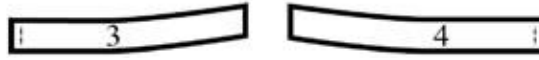
- а) Стрелками укажите направление нити основы.
- б) Выполните эскиз модели юбки в цвете (виды спереди и сзади) согласно предложенным деталям кроя.
- в) Опишите модель по предложенной схеме.

Внесите ответы в таблицу.



**Ответ:**

Определение направления нити основы



Эскиз

Описание модели: юбка, зауженная к низу, с цельнокроеным поясом, шлицейв среднем шве заднего полотнища.

Назначение: для работы и учёбы.

Детали:

- 1) заднее полотнище юбки, цельнокроеное с поясом – 2 детали;
- 2) переднее полотнище юбки, цельнокроеное с поясом – 1 деталь со сгибом;
- 3) обтачка для обработки пояса заднего полотнища юбки – 2 детали;
- 4) обтачка для обработки пояса переднего полотнища юбки – 1 деталь со сгибом.

Цвет – кремовый, чёрный, синий, серый, коричневый и т. д.

Ткань, волокнистый состав: тонкая шерстяная ткань, возможна шерсть с синтетикой, сукно, кашемир, твид и т. д.

Оценка задания:

- 1) определение направления нити основы – 1 балл;
- 2) определение конструкции юбки, её особенностей и назначение – 2 балла;
- 3) эскиз в цвете – 2 балла.
- 4) ткань, волокнистый состав – 1 балл.

Итого: 6 баллов.

ВСЕРОССИЙСКАЯ ОЛИМПИАДА ШКОЛЬНИКОВ  
ПО ТЕХНОЛОГИИ 2023–2024 уч. г.  
МУНИЦИПАЛЬНЫЙ ЭТАП

9 класс

**Номинация «Культура дома и декоративно-прикладное творчество»**

**Практический тур**

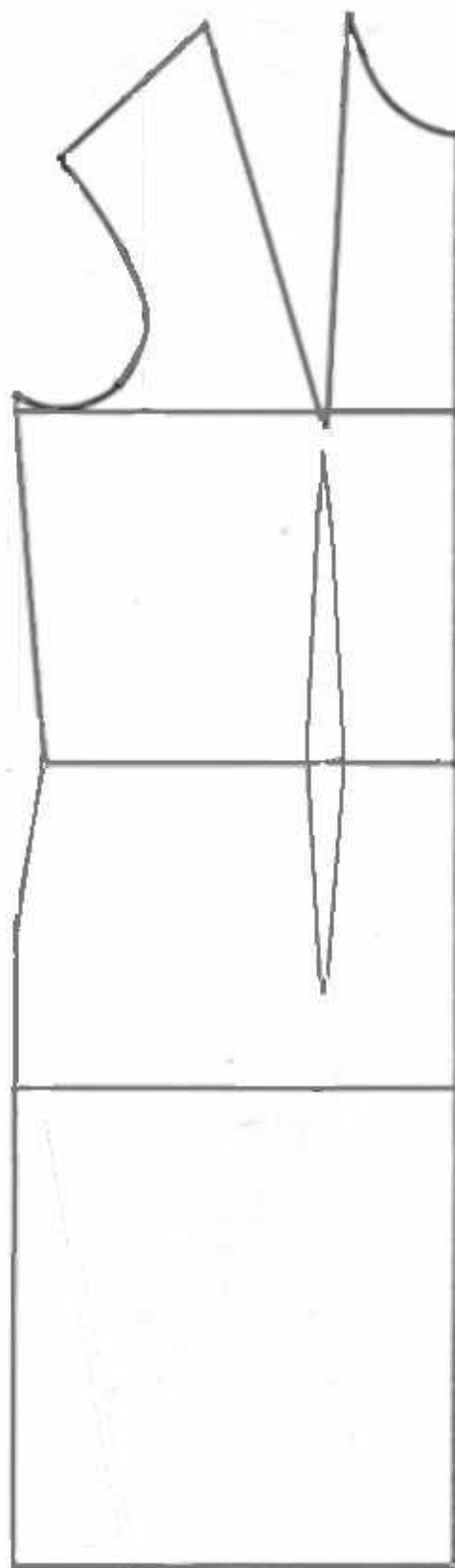
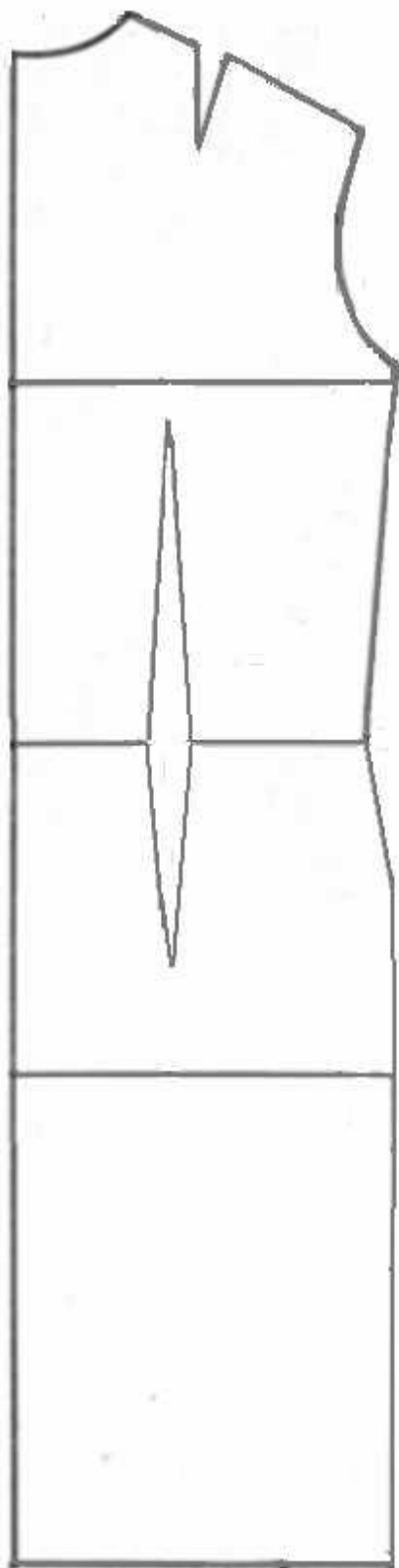
**Моделирование платья**

**Задание**

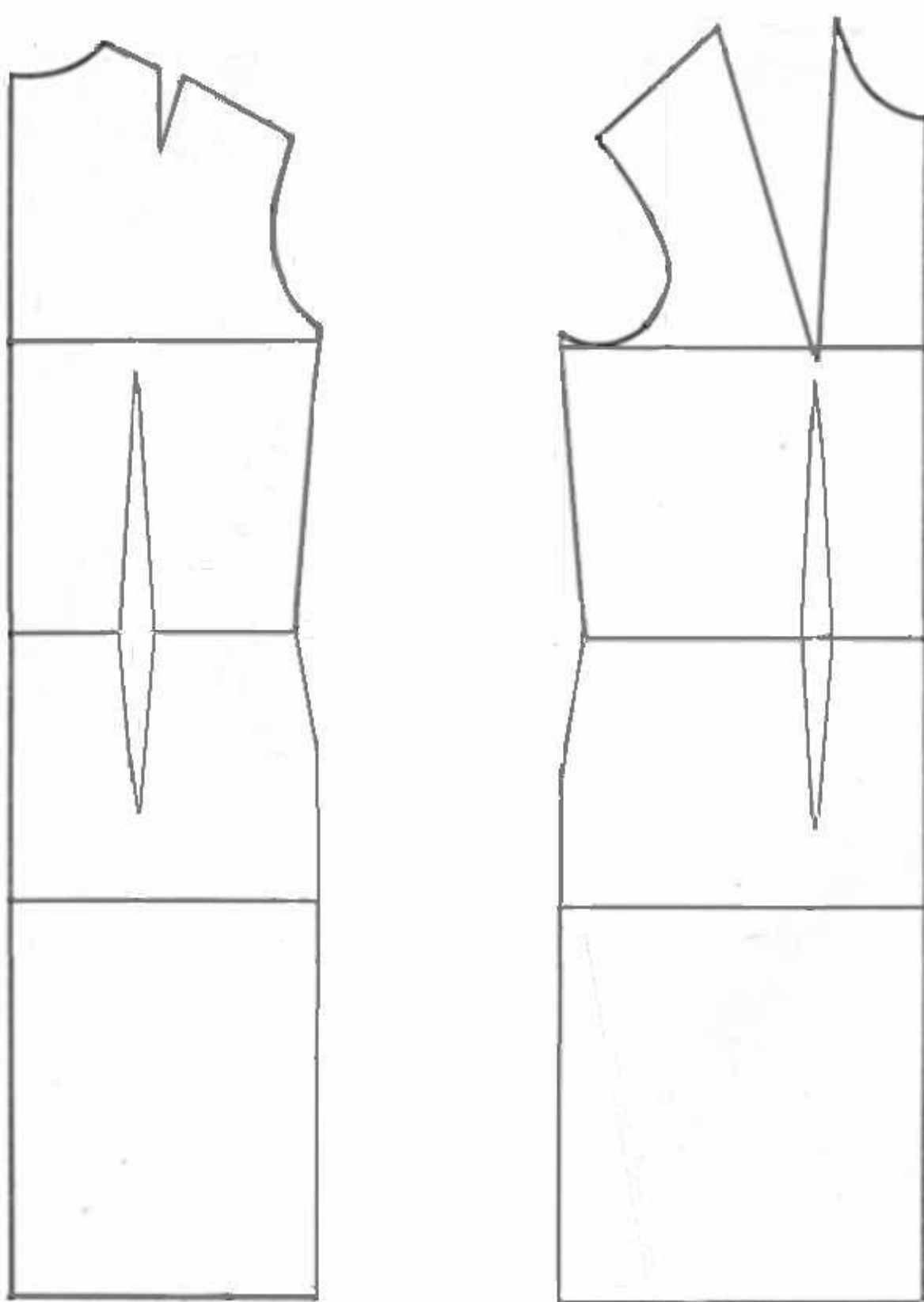
1. Внимательно прочтите описание предложенной модели, рассмотрите эскиз и чертёж основы плечевого изделия.
2. Используя лист для вырезания, подготовьте шаблон основы плечевого изделия.
3. На бланке ответов «Нанесение фасонных линий» нанесите новые фасонные линии в соответствии с предложенным эскизом.
4. Выполните моделирование: из бумаги изготовьте детали выкройки для раскроя.
5. На бланке ответов «Результат моделирования» разложите все детали с учётом сгиба ткани и направления долевой нити. Приклейте. Обведите детали выкройки.
6. Нанесите на детали выкройки надписи, необходимые для раскроя изделия.

Эскиз модели	Описание внешнего вида модели
	<p>Летнее платье трапециевидного силуэта. С фигурной кокеткой по переду и прямой – по спинке. На переде из-под кокетки выходят две встречные складки. Вырез горловины округлой формы, углублён. Застёжка «молния» обработана в среднем шве кокетки спинки. Срезы горловины и пройм обработаны обтачками.</p>

**Лист для вырезания**



**Нанесение линий моделирования и необходимых надписей на  
чертёж основы плечевого изделия**



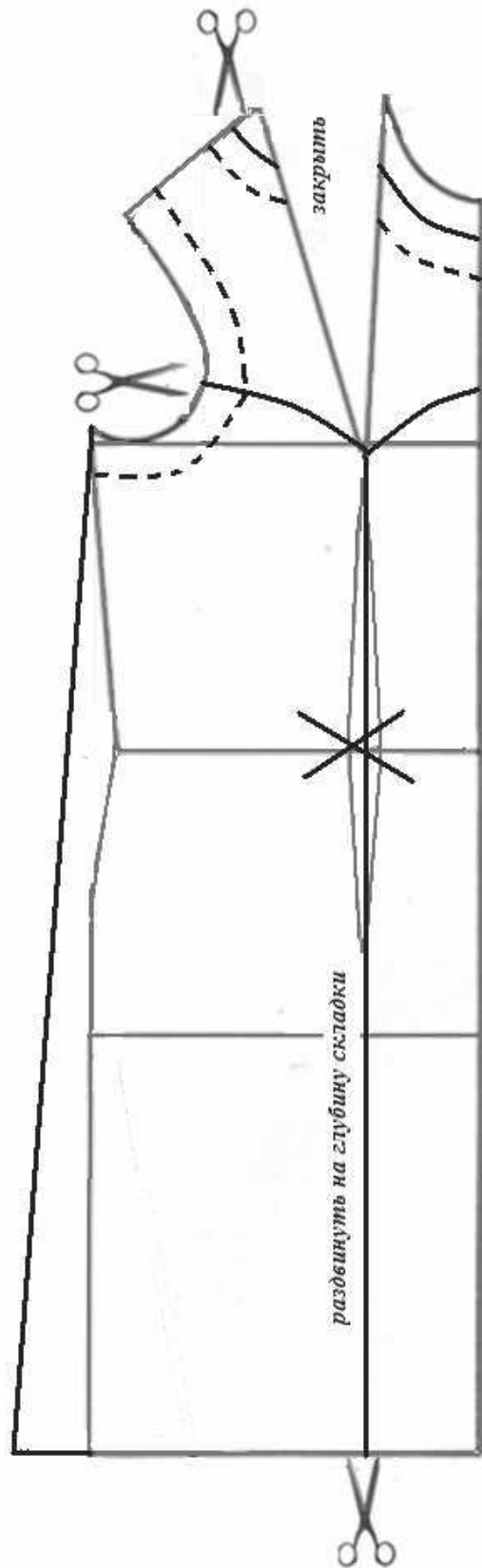
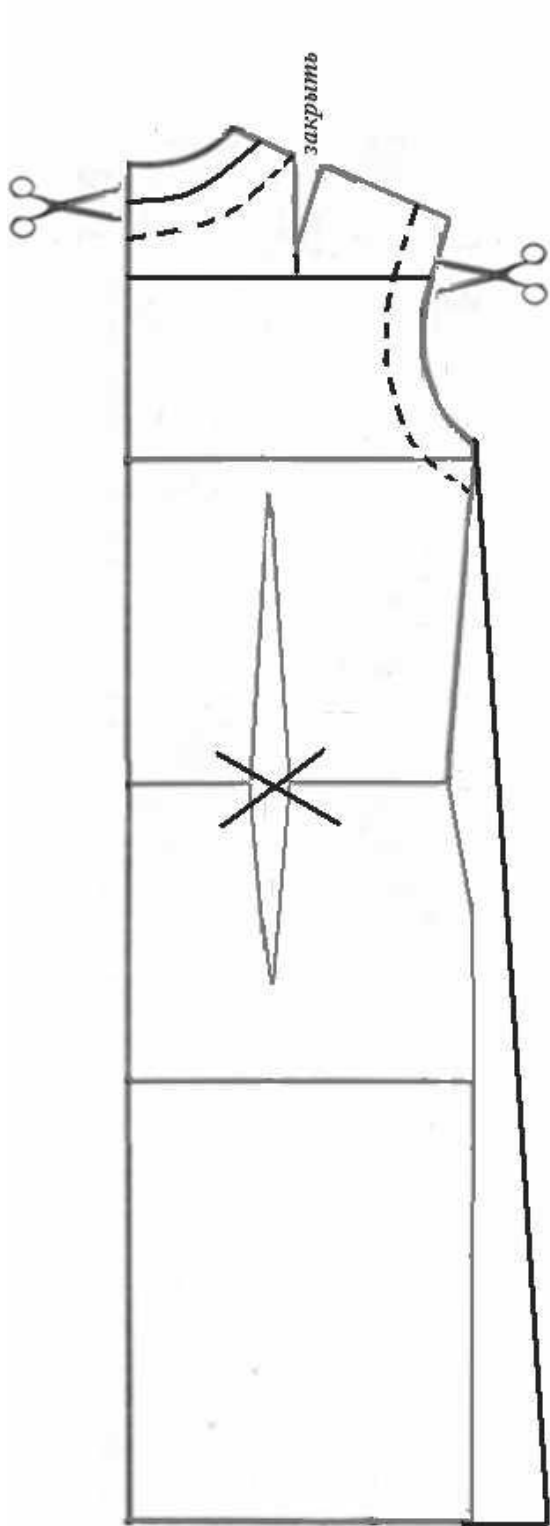


## **Результат моделирования.**

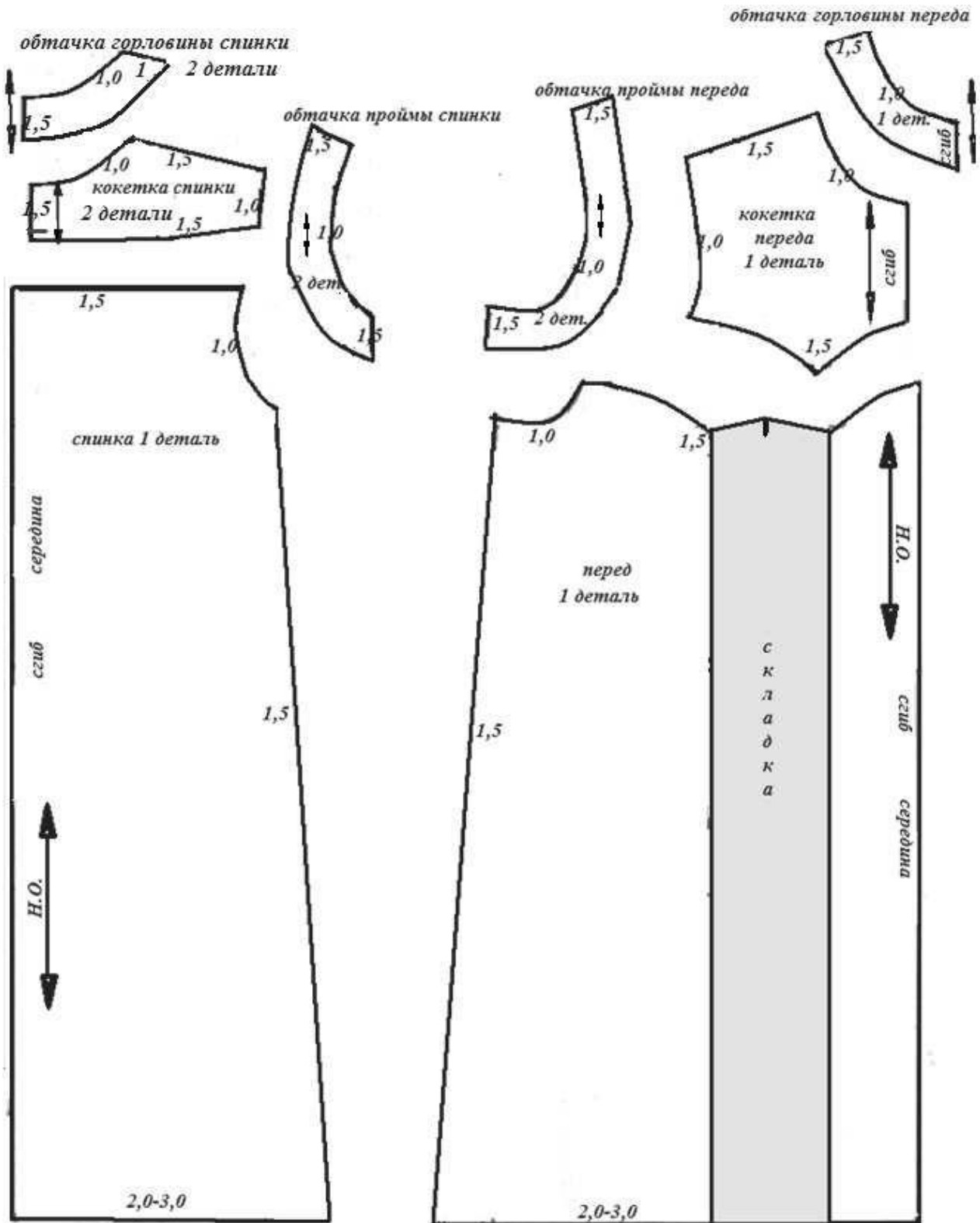
## Карта пооперационного контроля

№	Критерии контроля	Баллы	Баллы по факту
<b>I</b>	<b>Нанесение линий фасона на основу чертежа (бланк ответов № 1)</b>	<b>8</b>	
1	Нанесение линии переноса нагрудной вытачки. Наличие надписи на чертеже «закреть»	1	
2	Нанесение линии горловины по переду и спинке	1	
3	Нанесение линии кокетки	1	
4	Нанесение линий для расширения детали переда и спинки сбоку и в нижней части	1	
5	Нанесение линий для расширения детали спинки и переда сбоку в нижней части	1	
6	Нанесение линии складки на детали переда	1	
7	Нанесение линии обтачки по горловине и пройме спинки и полочки	1	
8	Выполнение полного комплекта деталей (перед, кокетка переда, спинка, кокетка спинки, обтачки по горловине и пройме)	1	
<b>II</b>	<b>Подготовка выкройки к раскрою (бланк ответов № 2)</b>	<b>7</b>	
1	Нанесение деталей выкройки на бланк ответов с соблюдением направления нити основы	1	
2	Наличие надписи названия деталей	1	
3	Указание количества деталей в крое	1	
4	Наличие направления нити на деталях кроя	1	
5	Указать припуски на обработку деталей	1	
6	Указание линии сгиба на деталях	1	
7	Указание расположения застёжки и меток для складок	1	
	<b>Итого</b>	<b>15</b>	

### Нанесение фасонных линий



## Результат моделирования



**ВСЕРОССИЙСКАЯ ОЛИМПИАДА ШКОЛЬНИКОВ  
ПО ТЕХНОЛОГИИ**

**МУНИЦИПАЛЬНЫЙ ЭТАП 2023 -2024 уч. год**

9 класс

Направление «Культура дома, дизайн и технологии»



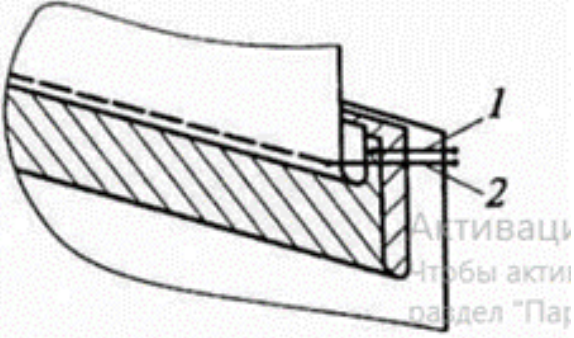
**Практическая работа.**

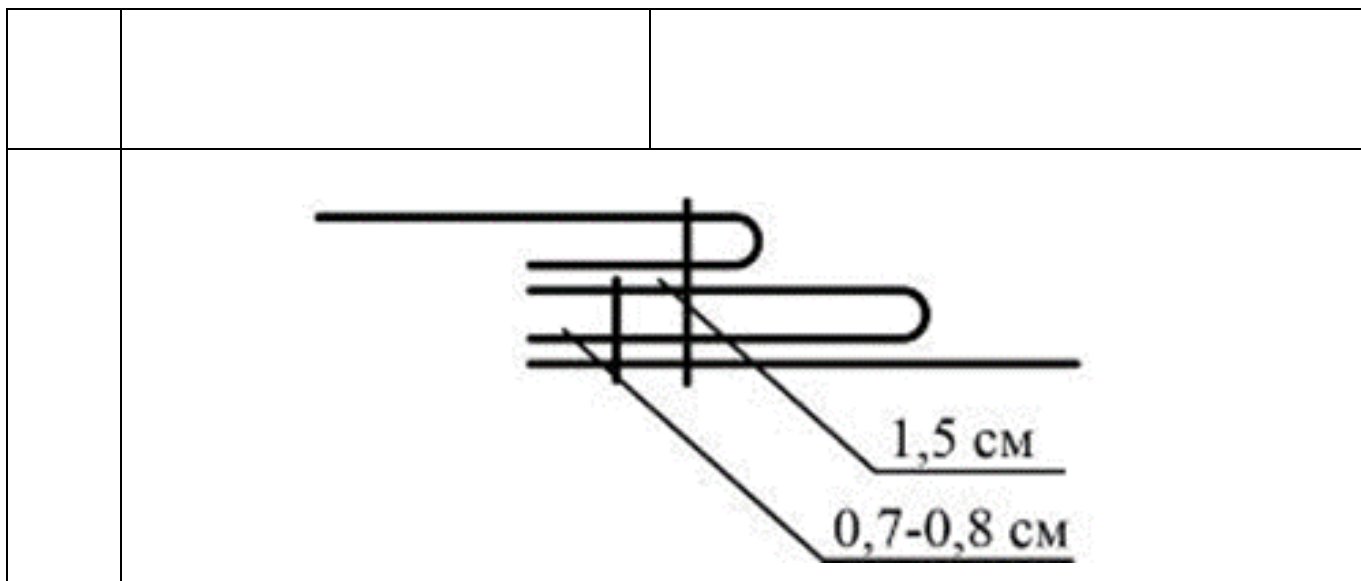
**«Выполнение накладного шва с кантом»**

**Задание.** Выполните на швейной машине накладной шов с кантом.

**Материалы и инструменты:** гладкокрашенная ткань размером 18 см × 8 см – 2 детали, 18 см × 4,5 см – 1 деталь (другого цвета); рабочая коробка или папка с инструментами и приспособлениями.

**Последовательность выполнения**

№	последовательность	рисунок
1	Полоску ткани заутюжить вдоль, лицевой стороной вверх.	
2	Сложенную полоску (кант, другого цвета) соединить с одной из основных деталей шириной шва настрачивания 0,7-0,8 см.	
3	Срез второй детали заутюжить на 1,5 см на изнаночную сторону и настрочить её закрывая шов настрачивания канта на 0,2 – 0,3 см от подогнутого края. (смотри схему)	



### Самоконтроль:

- Машинные строчки должны быть ровные и аккуратные.
  - Ширина выполняемых швов должна соответствовать заданным величинам.
  - Отсутствие строчек временного назначения.
  - Наличие машинных закрепок.
  - Качество ВТО.
  - Соблюдение правил техники безопасности.
- Максимальная оценка: **20 баллов**.

**Практическая работа**  
**«Выполнение накладного шва с кантом»**

Карта пооперационного контроля по выполнению практической работы

<b>№ п/п</b>	<b>Критерии пооперационного контроля</b>	<b>Баллы</b>	<b>Баллы по факту</b>
<b>1</b>	Соблюдение правил раскроя	1	
<b>2</b>	Соответствие выкроенных деталей заданным параметрам	1	
<b>3</b>	Равномерность ширины подгиба припуска на одной из основных деталей шва	2	
<b>4</b>	Ровность строчки примётывания и притачивания канта к одной из основных деталей шва (0,7–0,8 см)	3	
<b>5</b>	Проверить совмещение срезов канта и основных деталей с изнаночной стороны шва	2	
<b>6</b>	Проверить ширину шва настрачивания (0,2–0,3 см)	2	
	Проверить ширину канта по всей длине шва	3	
<b>7</b>	Проверить наличие закрепок (0,5–0,7 см)	2	
<b>8</b>	Проверить окончательную отделку детали (обрезка ниток, удаление стежков временного назначения)	1	
<b>9</b>	Проверить качество влажно-тепловой обработки	2	
<b>10</b>	Соблюдение техники безопасной работы	1	
	<b>Всего</b>	<b>20</b>	

ВСЕРОССИЙСКАЯ ОЛИМПИАДА ШКОЛЬНИКОВ  
ПО ТЕХНОЛОГИИ 2023–2024 уч. год  
МУНИЦИПАЛЬНЫЙ ЭТАП

Номинация «Культура дома и декоративно-прикладное творчество»  
Теоретический тур  
9 класс

Уважаемый участник!

Теоретическое задание состоит из 21 задания, в которых предложены тесты с различными заданиями, на которые следует дать исчерпывающие ответы и творческое задание.

Каждый правильный ответ в заданиях с 1 по 20 оценивается в 1 балл.

Задание 21 оценивается в 5 баллов.

Всего за теоретический тур максимальное количество баллов, которое может набрать участник, составляет 25 баллов.

Длительность теоретического тура 1,5 часа.

**1. (1 балл) Как называется технология, о которой говорится в тексте?**

«Впервые эта технология появилась в 1984 году в США, в то время этот метод назывался “стереолитография”. В 2010-х годах в СМИ появлялись громкие новости об этих технологиях в области моды, машино- и авиастроения, медицины, пищевых производств».

**Ответ:**

---

**2. (1 балл) Приведите три примера изделий, полученных с применением этой технологии.**

**Ответ:**

---

**3. (1 балл) Назовите три материала, используемых для такого производства.**

**Ответ:**

---

**4. (1 балл) Приведите название кулинарного термина, обозначающего съедобную часть растений, о которых говорится в стихотворении Юлиана Тувима в переводе С. Михалкова.**

«Хозяйка однажды с базара пришла,  
Хозяйка с базара домой принесла:  
Картошку, капусту, морковку,  
горох, петрушку и свеклу. Ох!»  
К каким группам они относятся?



**Ответ:**

<b>Название</b>	<b>Группа по классификации</b>
картошка	
капуста	
морковь	
горох	
петрушка	
свёкла	

**5. (1 балл) Чем полезны эти пищевые продукты?**

**Ответ:**

---

---

**6. (1 балл) Назовите 3 блюда, в рецепт которых входит хотя бы один из пищевых продуктов.**

**Ответ:**

---

---

---

**7. (1 балла) Свежие сливы содержит 80 % воды, а чернослив – 20 %. Сколько получится чернослива из 10 кг свежих слив?**



**Ответ:**

---

---

---

---

---

---

**8. (1 балл) Как называется народный промысел художественной росписи металлических подносов, существующий в Мытищинском районе Московской области? Роспись производится обычно по чёрному фону**

(иногда по красному, синему, зелёному, серебряному). Основной мотив росписи – цветочный букет простой композиции, в котором чередуются крупные садовые и мелкие полевые цветы.



9. (1балл) Расположите буквы в правильном порядке, разгадайте зашифрованное слово, получите название рукоделия.

*б е е е и л н о п р с т*

Ответ:

---

10. (1 балл) Как называется ткацкое переплетение, схема которого изображена на рисунке?

о	1	2	3	4	5	6	
с		■		■		■	6
н	■		■		■		5
о		■		■		■	4
в	■		■		■		3
а		■		■		■	2
Ру	■	■		■	■		1
		Ro		у	т	о	к

Ответ:

---

**11. (1 балл) Приведите пример ткани с таким переплетением. Ответ:**

---

**12. (1 балл) Сколько пачек сахарного песка по 900 г нужно купить для приготовления яблочно-брусничного варенья по известному рецепту:**

3 литра брусники

5 яблок (желательно антоновки)

2,5 кг сахара

1 стакан воды

**Собрали 4,5 литра брусники. Яблоки есть в достаточном количестве.**

**Ответ:**

---

---

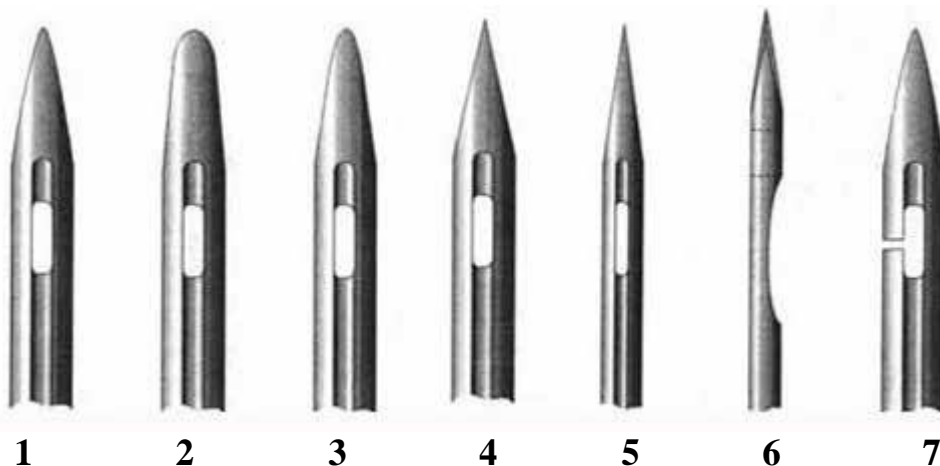
---

---

---

---

**13. (1 балл) Какую машинную иглу следует выбрать для изготовления изделия из джинсовой ткани?**



**Ответ:**

---

---

**14. (1 балл) Какие обои визуально уменьшают размер помещения? Ответ:**

---

**15. (1 балл) В настоящее время во многих городах организован**

- 1) Римские шторы
- 2) Итальянские шторы
- 3) Французские шторы
- 4) Австрийские шторы



**раздельный сбор мусора. Для чего?**

**Ответ:**

**16. (1 балл) Процесс промышленного производства хлеба состоит из нескольких этапов. Расположите их в правильной последовательности.**

1	выпечка
2	охлаждение
3	улучшение процессов разрыхления и брожения
4	упаковка для длительного хранения
5	подготовка сырья – просеивание муки, смешивание сортов, работа с клейковиной
6	замес теста
7	деление теста на порции
8	формирование тестовых заготовок

**Ответ:** \_\_\_\_\_

**17. (1 балл) О каком виде штор идёт речь?**

Для этих штор характерно то, что они полностью не раздвигаются, а изящностягиваются шнурами, идущими по диагонали к концам карниза.  
*Выберите один правильный ответ.*

**Ответ:**

**18. (1 балл) Выберите из предложенного списка все профессии, которые связаны с промышленным производством.**

1. адвокат
2. технолог
3. оператор швейного оборудования
4. врач
5. кинолог

**Ответ:** \_\_\_\_\_

**19. (1 балл) Установите соответствие между терминами и тем, что они обозначают.**

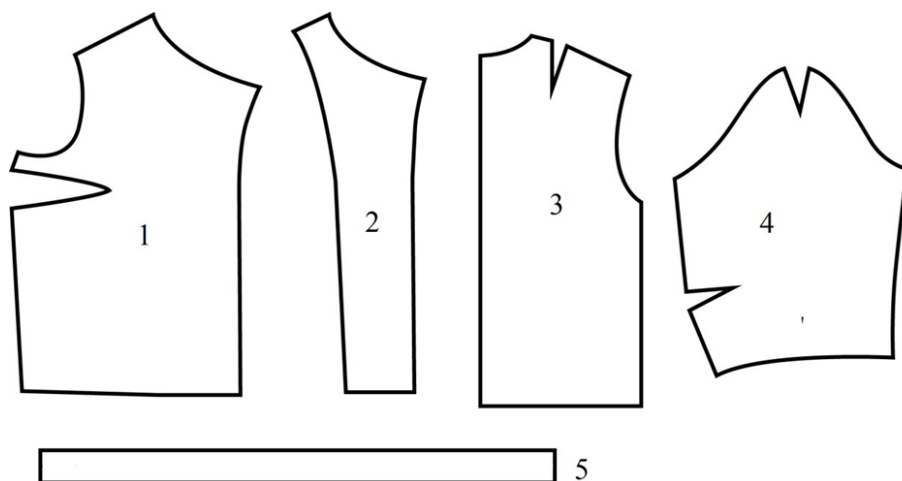
<b>Термин</b>	<b>Определене</b>
---------------	-------------------

1)	притачать	А)	соединить большую деталь с меньшей или основную с не основной
2)	втачать	Б)	соединить две или несколько деталей примерно одинаковые по величине
		В)	проложить строчку по наложенным друг на друга деталям, закрепить припуски шва или складок направленных в одну сторону
		Г)	закрепить подогнутый край детали, складок
		Д)	соединить детали с последующим их вывёртыванием
		Е)	соединить детали по замкнутому или не замкнутому овалному контуру

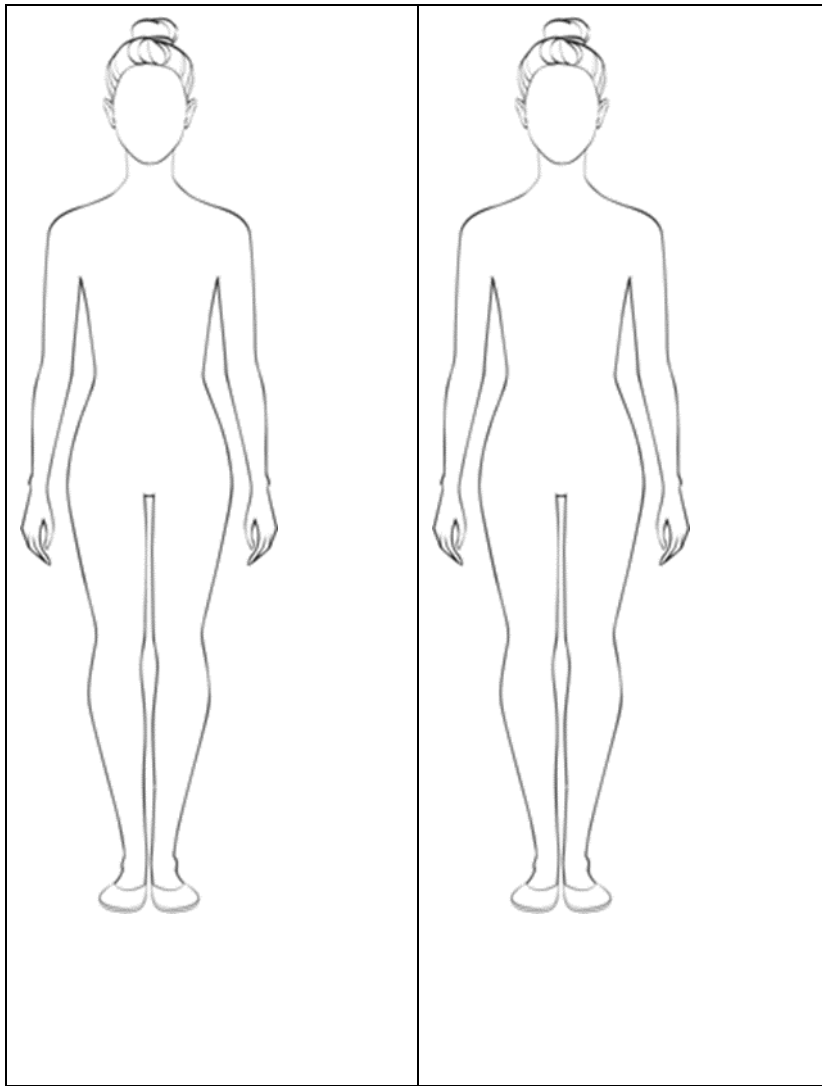
**20. (1 балл)** Для того чтобы швейное изделие отвечало предъявляемым требованиям, следует учитывать свойства ткани, используемой для создания одежды. К каким свойствам относятся осыпаемость нитей на срезе ткани, прорубаемость, раздвижка нитей в швах, усадка?

**Ответ:**

**21. Творческое задание. (5 баллов)**



**1. (1 балл)** Выполните эскиз изделия (вид спереди и сзади) согласно деталям кроя.



2. (1 балл). Запишите названия деталей кроя и линии середины (1–5)

№	Название и количество деталей
1	
2	
3	
4	
5	

3. (1 балла) Сделайте описание модели по эскизу.

1) наименование и назначение изделия;

**Ответ:** \_\_\_\_\_

2) силуэт, покрой (силуэтная форма);

**Ответ:** \_\_\_\_\_

3) покрой рукава;

**Ответ:** \_\_\_\_\_

4) вид застёжки;

**Ответ:** \_\_\_\_\_

5) конструктивные особенности.

**Ответ:** \_\_\_\_\_

**4. (1 балла)** Какими свойствами должна обладать ткань? Предложите ткани, из которых можно их сшить.

**Ответ.** \_\_\_\_\_

**5. (1 балла)** Предложите элементы декора для этой модели.

**Ответ.** \_\_\_\_\_

**ВСЕРОССИЙСКАЯ ОЛИМПИАДА ШКОЛЬНИКОВ  
ПО ТЕХНОЛОГИИ 2023–2024 уч. год  
МУНИЦИПАЛЬНЫЙ ЭТАП**

Номинация «Культура дома и декоративно-прикладное творчество»  
Теоретический тур  
9 класс

**1. (1 балл) Как называется технология, о которой говорится в тексте?**  
«Впервые эта технология появилась в 1984 году в США, в то время этот метод назывался “стереолитография”. В 2010-х годах в СМИ появлялись громкие новости об этих технологиях в области моды, машино- и авиастроения, медицины, пищевых производств».

Ответ: 3D-печать.

**2. (1 балл) Приведите три примера изделий, полученных с применением этой технологии.**

Ответ: например, бижутерия, украшения для кондитерских изделий, детали машин.

**3. (1 балл) Назовите три материала, используемых для такого производства.**

Ответ: например, металл, пластик, шоколад.

**4. (1 балл) Приведите название кулинарного термина, обозначающего съедобную часть растений, о которых говорится в стихотворении Юлиана Тувима в переводе С. Михалкова.**

«Хозяйка однажды с базара пришла,  
Хозяйка с базара домой принесла:  
Картошку,  
Капусту,  
Морковку,  
Горох,  
Петрушку и свёклу.  
Ох!»

К каким группам они относятся?

Ответ: овощи.

<b>Название</b>	<b>Группа по классификации</b>
картошка	клубнеплоды
капуста	капустные
морковь	корнеплоды
горох	бобовые
петрушка	пряные
свёкла	корнеплоды



**5. (1 балл) Чем полезны эти пищевые продукты?**

**Ответ:** употребление овощей повышает усвояемость белков и углеводов. В овощах содержится много витаминов, они богаты минеральными солями, органическими кислотами, сахаром, клетчаткой.

**6. (1 балл) Назовите 3 блюда, в рецепт которых входит хотя бы один из пищевых продуктов, которые встречаются в пункте а).**

**Ответ:** например, борщ, витаминный салат, морковные котлеты.

**7. (1 балла) Свежие сливы содержит 80 % воды, а чернослив – 20 %.**

**Сколько получится чернослива из 10 кг свежих слив?**



**Решение:** Сухая часть свежих слив – 20 %, а чернослива – 80 %. В 10 кг свежих слив содержится 2 кг сухого вещества. Из 10 кг свежих слив получится  $2 : 0,8 = 2,5$  кг чернослива.

**Ответ:** 2,5 кг.

**8. (1 балл) Как называется народный промысел художественной росписи металлических подносов, существующий в Мытищинском районе Московской области? Роспись производится обычно по чёрному фону (иногда по красному, синему, зелёному, серебряному). Основной мотив росписи – цветочный букет простой композиции, в котором чередуются крупные садовые и мелкие полевые цветы.**



**Ответ:** Жёлтовская роспись.

9. (1 балл) Расположите буквы в правильном порядке, разгадайте зашифрованное слово, получите название рукоделия.

*б е е е и л н о п р с т*

Ответ: бисероплетение.

10. (1 балл) Как называется ткацкое переплетение, схема которого изображена на рисунке?

о	1	2	3	4	5	6	
с		■		■		■	6
н	■		■		■		5
о		■		■		■	4
в	■		■		■		3
а		■		■		■	2
Ру	■	■		■		■	1
	Ro		у т о к				

Ответ: полотняное переплетение.

11. (1 балл) Приведите пример ткани с таким переплетением.

Ответ: например, ситец, бязь, поплин, батист, парусина.

12. (1 балл) Сколько пачек сахарного песка по 900 г нужно купить для приготовления яблочно-брусничного варенья по известному рецепту:

3 литра брусники

5 яблок (желательно антоновки) 2,5

кг сахара

1 стакан воды

**Собрали 4,5 литра брусники. Яблоки есть в достаточном количестве.**

Решение: на 4,5 литра брусники нужно  $2,5 \cdot 4,5 : 3 = 3,75$  кг сахарного песка.

$3,75 : 0,9 \approx 4,2$  пачки

Ответ: 5 пачек.

13. (1 балл) Какую машинную иглу следует выбрать для изготовления изделия из джинсовой ткани?

1            2            3            4            5            6            7

Ответ: игла № 4 для толстой ткани имеет более острую заточку.

**14. (1 балл) Какие обои визуально уменьшают размер помещения?**

Ответ: крупный рисунок на обоях визуально уменьшает пространство.

**15. (1 балл) В настоящее время во многих городах организован раздельный сбор мусора. Для чего?**

Ответ: для его последующей переработки. Можно добавить про удобство доставки сразу на разные перерабатывающие комбинаты.

**16. (1 балл) Процесс промышленного производства хлеба состоит из**

**нескольких этапов. Расположите их в правильной последовательности.**

1	выпечка
2	охлаждение
3	улучшение процессов разрыхления и брожения
4	упаковка для длительного хранения
5	подготовка сырья – просеивание муки, смешивание сортов, работа с клейковиной
6	замес теста
7	деление теста на порции
8	формирование тестовых заготовок

**Ответ:** 5, 6, 3, 7, 8, 1, 2, 4.

За полное совпадение 1 балл.

**17. (1 балл) О каком виде штор идёт речь?**

Для этих штор характерно то, что они полностью не раздвигаются, а изящно стягиваются шнурами, идущими по диагонали к концам карниза.

*Выберите один правильный ответ.*

- 1) Римские шторы
- 2) Итальянские шторы
- 3) Французские шторы
- 4) Австрийские шторы



**Ответ: 2.**

**18. (1 балл) Выберите из предложенного списка все профессии, которые связаны с промышленным производством.**

1. адвокат
2. технолог
3. оператор швейного оборудования
4. врач
5. кинолог

**Ответ: 2,3.**

**19. (1 балл) Установите соответствие между терминами и тем, что они обозначают.**

Термин		Определение	
1)	притачать	А)	соединить большую деталь с меньшей или основную с не основной
2)	втачать	Б)	соединить две или несколько деталей примерно одинаковые по величине
		В)	проложить строчку по наложенным друг на друга деталям, закрепить припуски шва или складок направленных в одну сторону
		Г)	закрепить подогнутый край детали, складок
		Д)	соединить детали с последующим их вывёртыванием
		Е)	соединить детали по замкнутому или не замкнутому овальному контуру

Ответ:	1	2
	А	Е

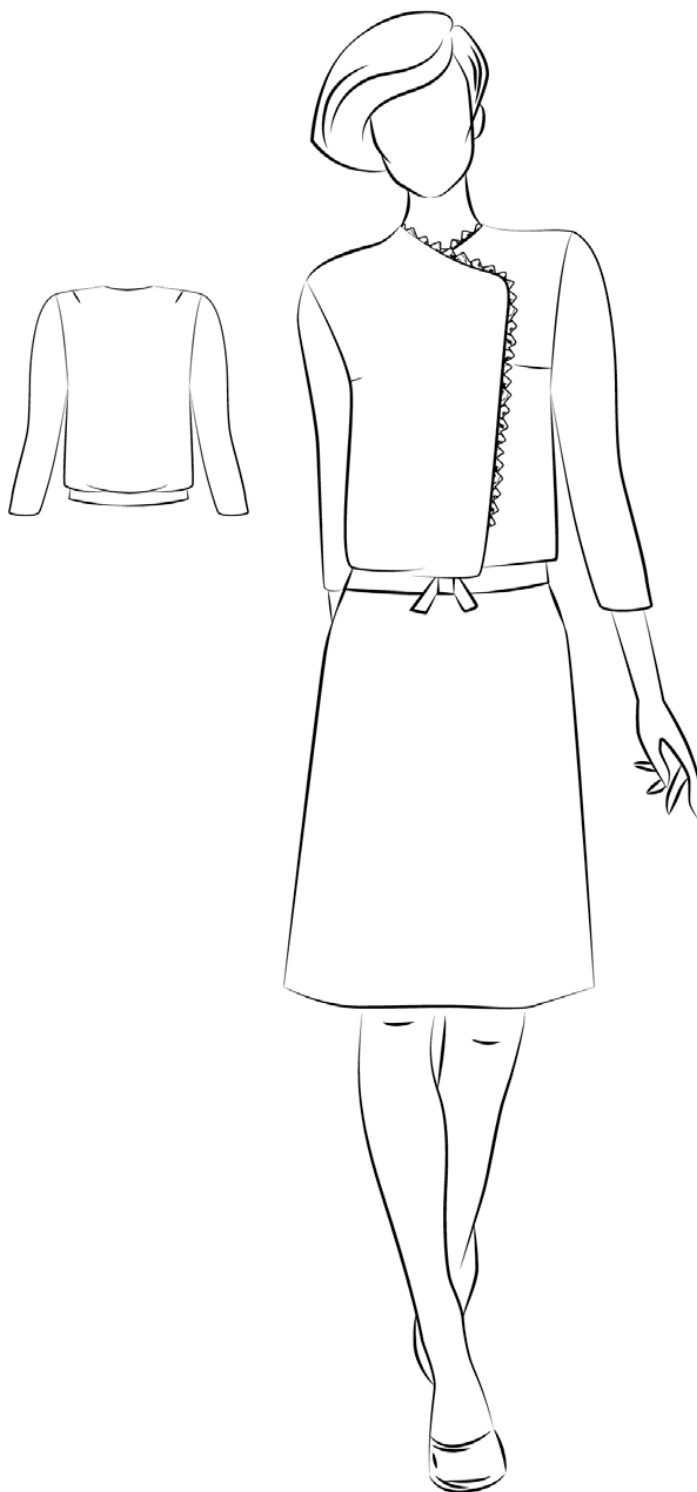
**20. (1 балл) Для того чтобы швейное изделие отвечало предъявляемым требованиям, следует учитывать свойства ткани, используемой для создания одежды. К каким свойствам относятся осыпаемость нитей на срезе ткани, прорубаемость, раздвижка нитей в швах, усадка?**

*Ответ дайте в именительном падеже, множественном числе, слово «свойства» не пишете.*

**Ответ:** технологические.

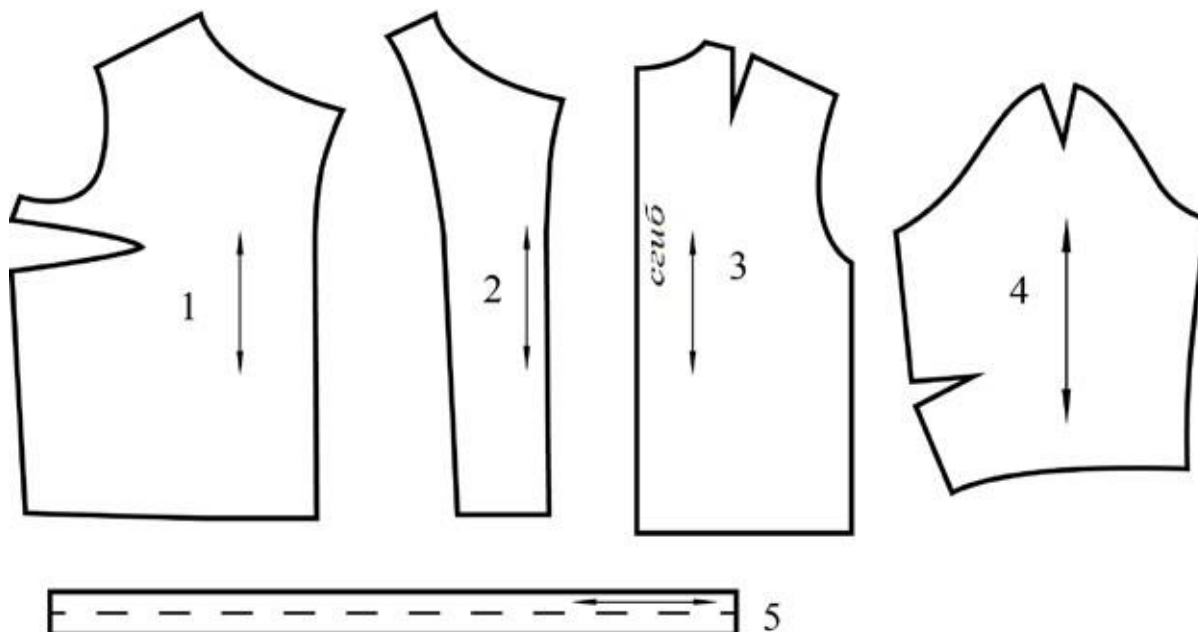
**21. Творческое задание. (5 баллов)**

**(1 балл)** Выполните эскиз изделия (вид спереди и сзади) согласно деталям  
кроя.



(1 балл) Перенесите детали выкройки (рисунок 1) в бланк работы. Укажите на деталях края направление долевой нити, подпишите линии середины деталей (при необходимости). Запишите названия деталей (1–5) и их количество.

**Ответ.**



№	Название и количество деталей
1	Полочка, 2 детали
2	Подборт, 2 детали
3	Спинка, 1 деталь со сгибом
4	Рукав, 2 детали
5	Пояс, 1 деталь со сгибом

(1 балла) Сделайте описание модели по эскизу.

б) наименование и назначение изделия;

**Ответ:** нарядный жакет для работы, учёбы, может быть использован и как праздничный.

7) силуэт, покрой (силуэтная форма);

**Ответ:** жакет свободной формы прямого силуэта с запахом, стянут поясом побёдрам, пояс акцентирует линию бёдер.

8) покрой рукава;

**Ответ:** узкий втачной одношовный рукав  $\frac{3}{4}$ .

9) вид застёжки;

**Ответ:** возможны варианты; кнопки, крючки, липучка, супатная (проверить соответствие эскизу).

10) конструктивные особенности.

**Ответ:** локтевая вытачка и вытачка на окате создают оригинальную форму узкого рукава. Свободная форма жакета достигается переводом нагрудных вытачек в боковой шов на полочках и плечевыми вытачками на спинке. Засчитывать, если вытачки не описаны.

**(1 балла)** Какими свойствами должна обладать ткань? Предложите ткани, из которых можно их сшить.

**Ответ.** Ткань может быть практически любой, могут быть шёлковые, вискозные ткани, возможен шерстяной креп. Проверить соответствует ли ткань назначению.

**(1 балла)** Предложите элементы декора для этой модели.

**Ответ.** Например, борта отделаны кружевом, вышивка, аппликация, бутоньерка, цветы из ткани.

ВСЕРОССИЙСКАЯ ОЛИМПИАДА ШКОЛЬНИКОВ  
ПО ТЕХНОЛОГИИ 2023–2024 уч. г.  
МУНИЦИПАЛЬНЫЙ ЭТАП  
10–11 классы


**Номинация «Культура дома и декоративно-прикладное творчество»**

**Практичес  
кая работа  
Моделиров  
ание  
платья**

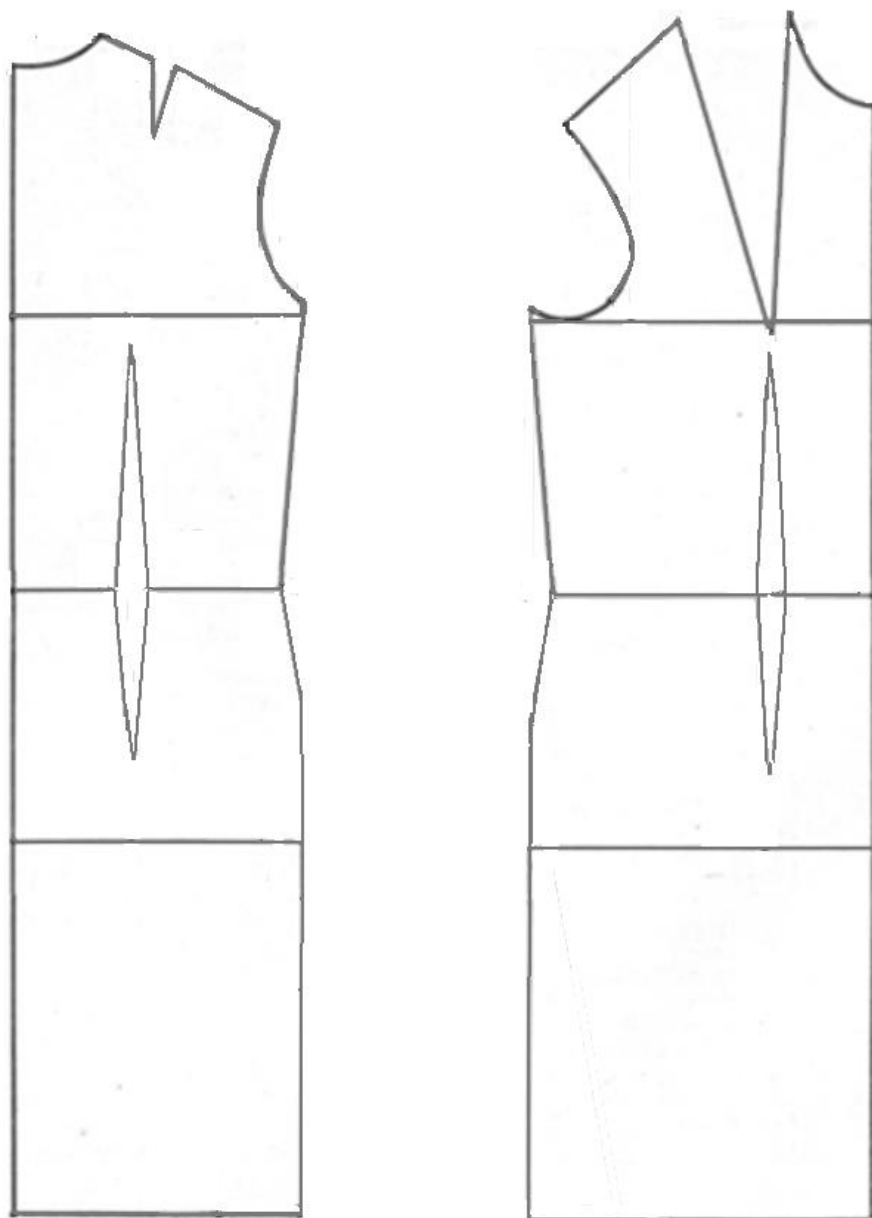
**Задание**

1. Внимательно прочтите описание предложенной модели, рассмотрите эскиз и чертёж основы плечевого изделия.
2. На бланке ответов «Нанесение фасонных линий» нанесите новые фасонные линии в соответствии с предложенным эскизом.
3. Выполните моделирование: из бумаги изготовьте детали выкройки для раскроя.
4. На бланке ответов «Результат моделирования» разложите все детали с учётом сгиба ткани и направления долевой нити. Приклейте и обведите детали выкройки.
5. Нанесите на детали выкройки надписи, необходимые для раскроя изделия.

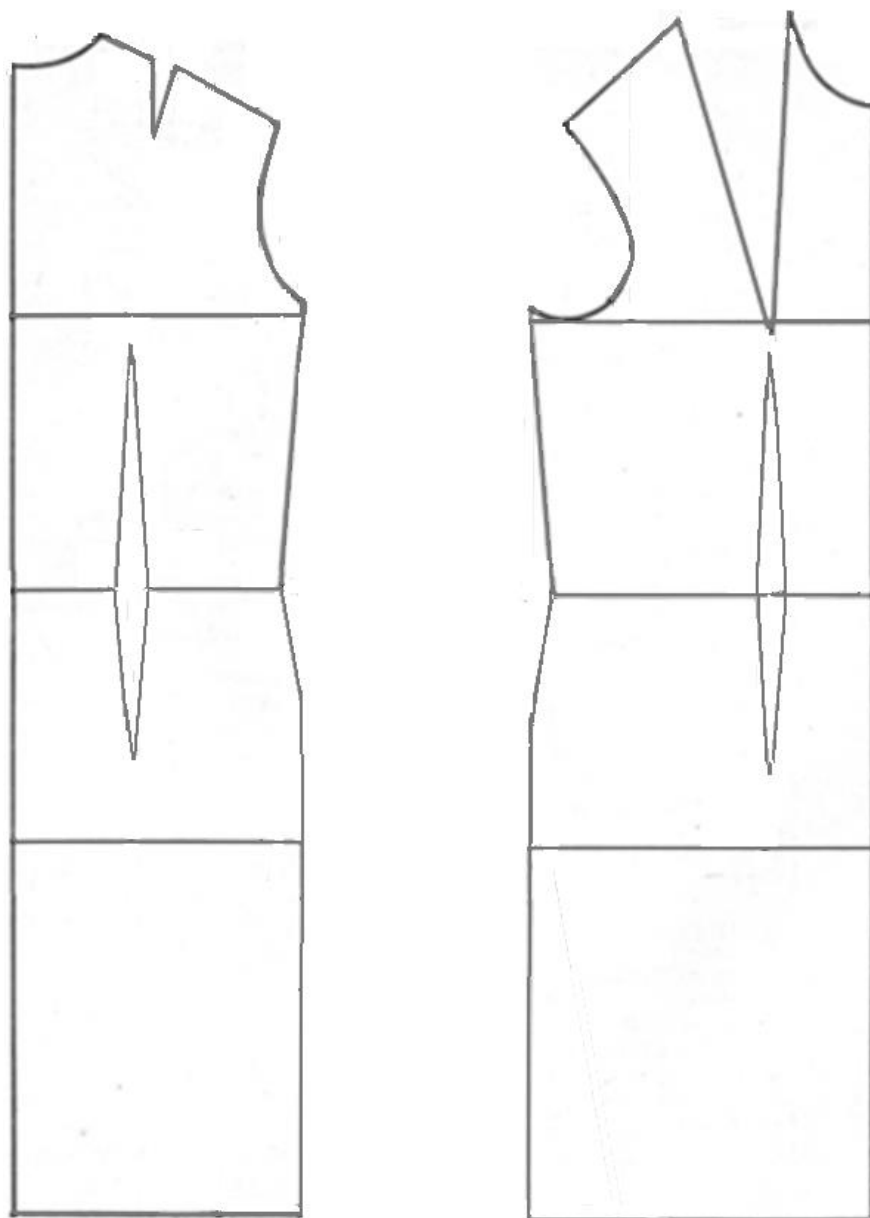


Эскиз модели	Описание внешнего вида модели
	<p>Летнее платье прямого силуэта с заниженной линией плеча, с прямой кокеткой по переду, выходящей из нижней точки проймы.</p> <p>На детали переда платья из-под кокетки выходят два рельефа.</p> <p>В линии рельефов по линии талии втачан пояс, завязывающийся сзади.</p> <p>По линии низа платье слегка заужено.</p> <p>Вырез горловины – «лодочка», углублён.</p> <p>В среднем шве спинки расположена шлица.</p> <p>Застёжка-молния обработана в среднем шве спинки.</p> <p>Срезы горловины и пройм обработаны обтачками.</p>

**Лист для вырезания**



**Лист для нанесения фасонных линий.**



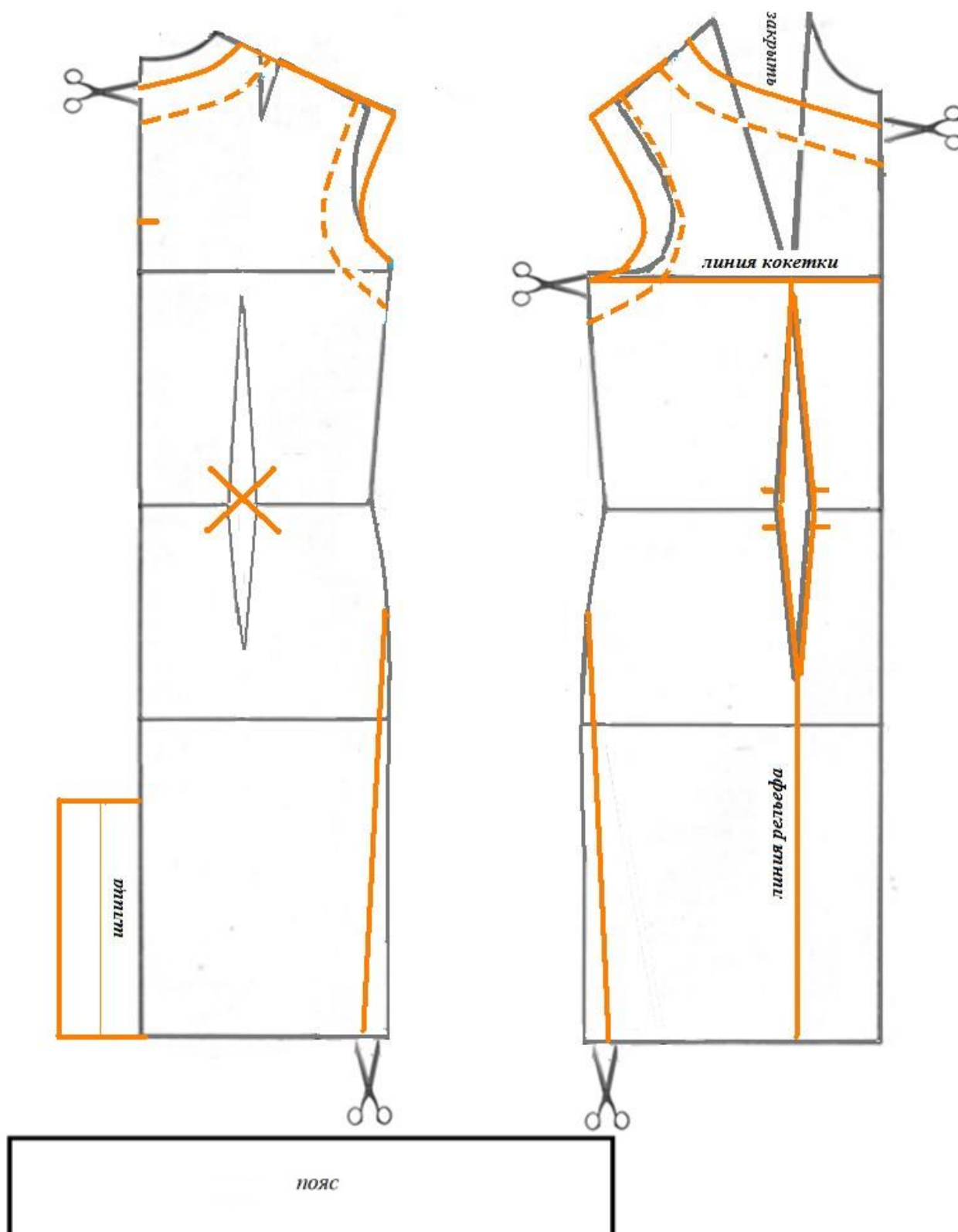
**Результат моделирования**



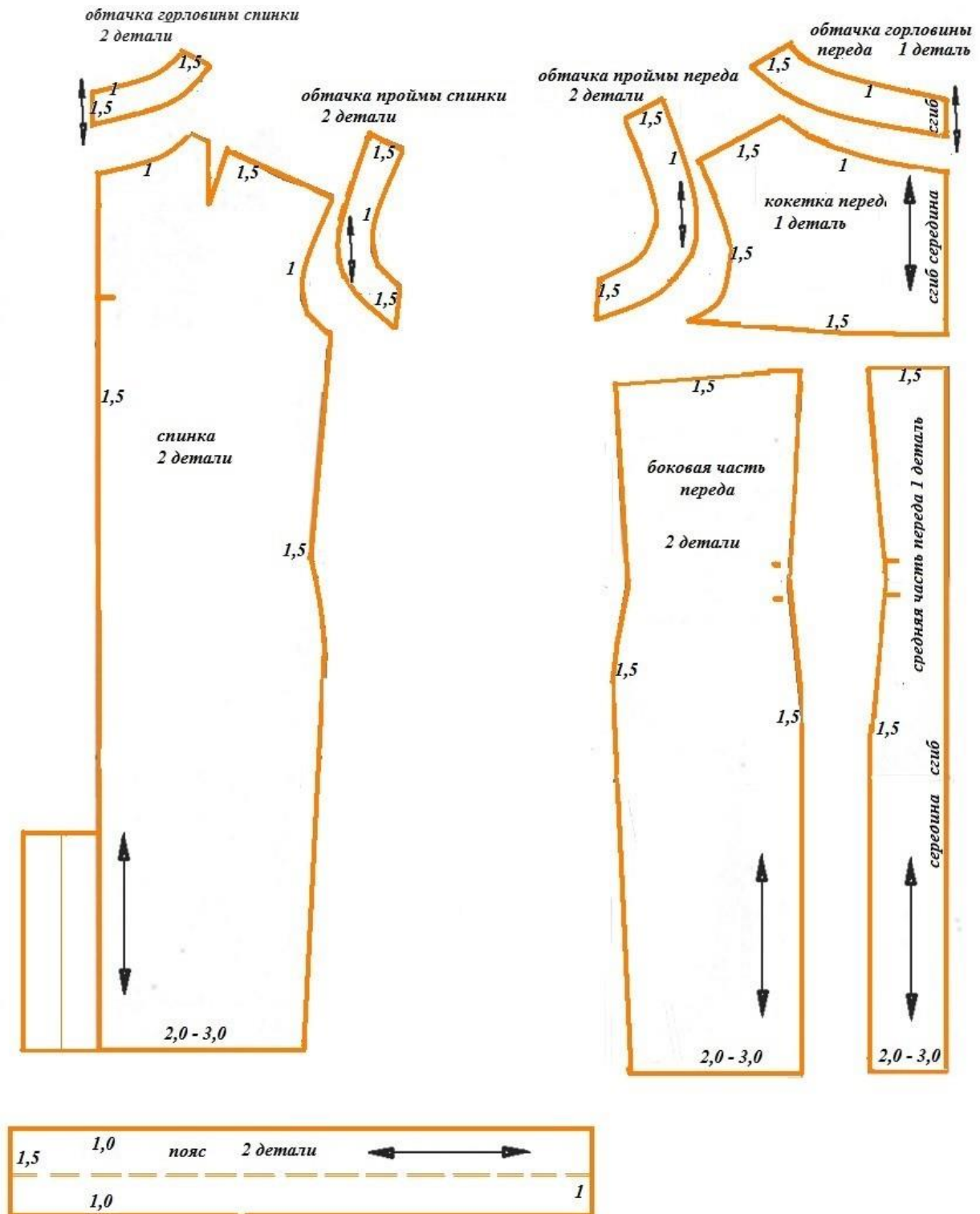
## Карта пооперационного контроля к практической работе 1

№	Критерии контроля	Баллы	Баллы по факту
<b>I</b>	<b>Нанесение линий фасона на основу чертежа (бланк ответов № 1)</b>	<b>8</b>	
1	Нанесение линии переноса нагрудной вытачки и надписи на чертеже «заккрыть»	1	
3	Нанесение линии горловины по переду и спинке	1	
5	Нанесение линии кокетки на детали переда	1	
6	Нанесение линий для сужения детали изделия в нижней части	1	
8	Нанесение линии рельефа на детали переда	1	
9	Нанесение линии обтачки по горловине и пройме на детали переда и спинки	1	
11	Нанесение линии шлицы на детали спинки	1	
12	Выполнение полного комплекта деталей (средняя часть переда, боковая часть переда, кокетка переда, спинка, пояс, обтачки по горловине и пройме)	1	
<b>II</b>	<b>Подготовка выкройки к раскрою (бланк ответов № 2)</b>	<b>7</b>	
1	Нанесение деталей выкройки на бланк ответов с соблюдением направления нити основы	1	
2	Наличие надписей названий деталей	1	
6	Указание количества деталей в крое	1	
10	Наличие направления нити основы на деталях кроя	1	
14	Припуски на обработку деталей кроя	1	
18	Указание линии сгиба на деталях	1	
20	Указание расположения застёжки и пояса	1	
	<b>Итого:</b>	<b>15</b>	

## Результат нанесения фасонных линий



## Результат моделирования



ВСЕРОССИЙСКАЯ ОЛИМПИАДА ШКОЛЬНИКОВ ПО  
ТЕХНОЛОГИИ

МУНИЦИПАЛЬНЫЙ ЭТАП 2023 -2024 у.г.

10 - 11 классы

Направление «Культура дома, дизайн и технологии»

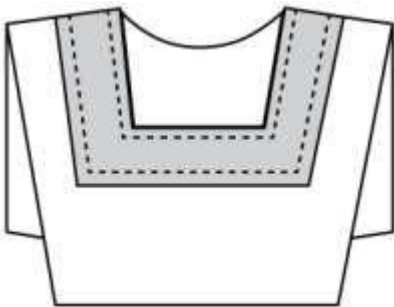
Практическая работа

**«Обработка горловины с вырезом «каре» подкройной обтачкой»**

Перед началом работы внимательно прочитай задание, ознакомься с объектом труда и проверь наличие всех материалов для работы.

**Задание:**

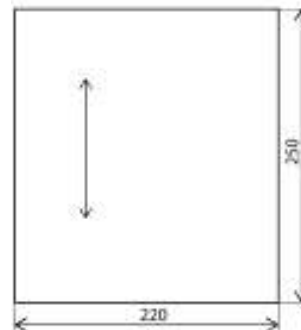
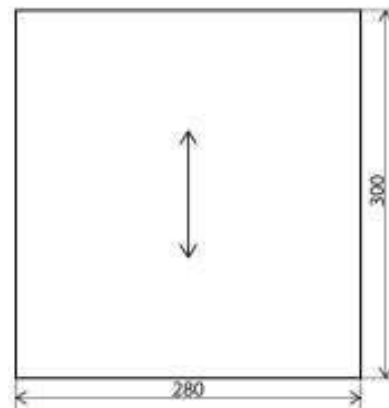
Выполнить обработку горловины плечевого изделия с вырезом «каре» подкройной обтачкой из отделочной ткани.



**Подкройные обтачки** применяются для обработки пройм, горловины и других срезов, имеющих форму овальных линий, углов и т.д.

**Материалы:**

Ткань для раскроя основной детали 280 X 300 мм. Ткань для раскроя подкройной обтачки 220 X 250 мм. Шаблон для раскроя деталей с нанесенной линией обтачки.

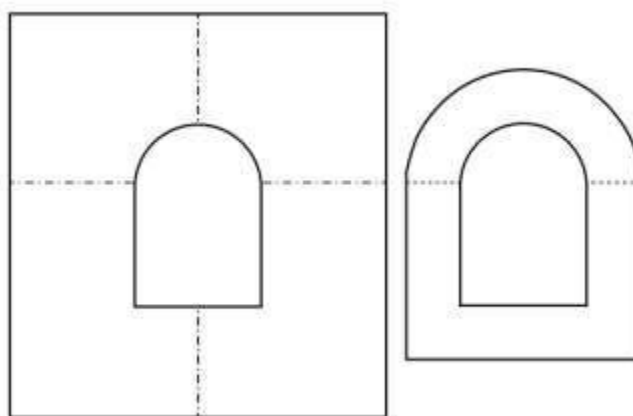




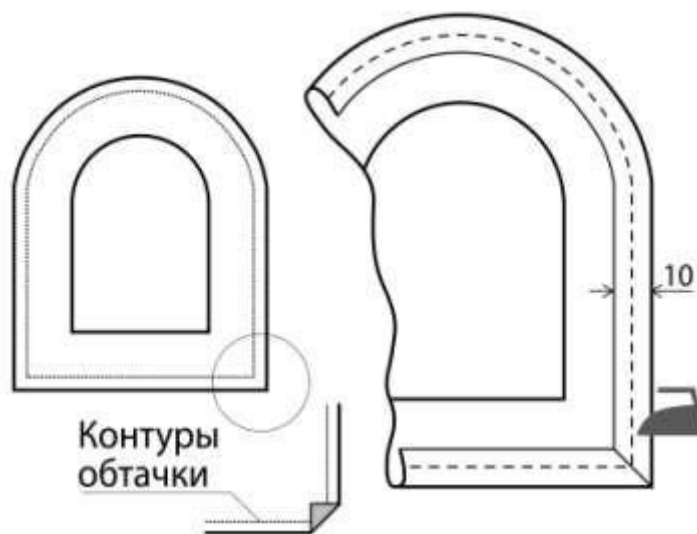
## Последовательность выполнения и графическое изображение

Описание операции	Графическое изображение
<p>1. Вырезать из бумаги шаблон основной детали и обтачки для обработки среза горловины. Выкроить основную деталь и обтачку горловины, соблюдая все правила раскроя.</p>	<p>The technical drawing illustrates two components for a garment's neckline. The first component, labeled 'Основная деталь 1 дет.', is a rectangular piece with a width of 10 units at the bottom and a height of 10 units on the left side. The top-left corner is rounded, with a radius of 5 units, and is labeled 'Сгиб ткани'. A horizontal line near the top is labeled 'Линия плеч'. A vertical double-headed arrow labeled 'Н.о.' indicates a distance of 5 units from the top edge to the start of the curve. The right edge is labeled 'Середина, сгиб'. The second component, labeled 'Обтачка 1 дет.', is a curved strip with a width of 40 units at the bottom and a height of 5 units. It also has a rounded top-left corner with a radius of 5 units, labeled 'Сгиб ткани'. A vertical double-headed arrow labeled 'Н.о.' indicates a distance of 5 units from the top edge to the start of the curve. The bottom edge is labeled 'Сгиб ткани'.</p>

2. Проложить контрольные линии прямыми стежками по линии середины переда и спинки на основной детали. Отметить линию плеча на обтачке.



3. Подготовить обтачку: подогнуть внешние срезы обтачки на изнаночную сторону на величину 10 мм и заметать, обработав углы в соответствии со схемой.



3. Наложить обтачку лицевой стороной на изнаночную сторону изделия, совмещая срезы горловины (убедиться, что линии середины и линии плеч всех деталей совпали). Приколоть и приметать. Обтачать горловину со стороны обтачки. Ширина шва 5 мм. Удалить наметку. Надсечь припуски швов в уголках, не дорезая до строчки 1-2 мм. В местах скруглений сделать надсечки.

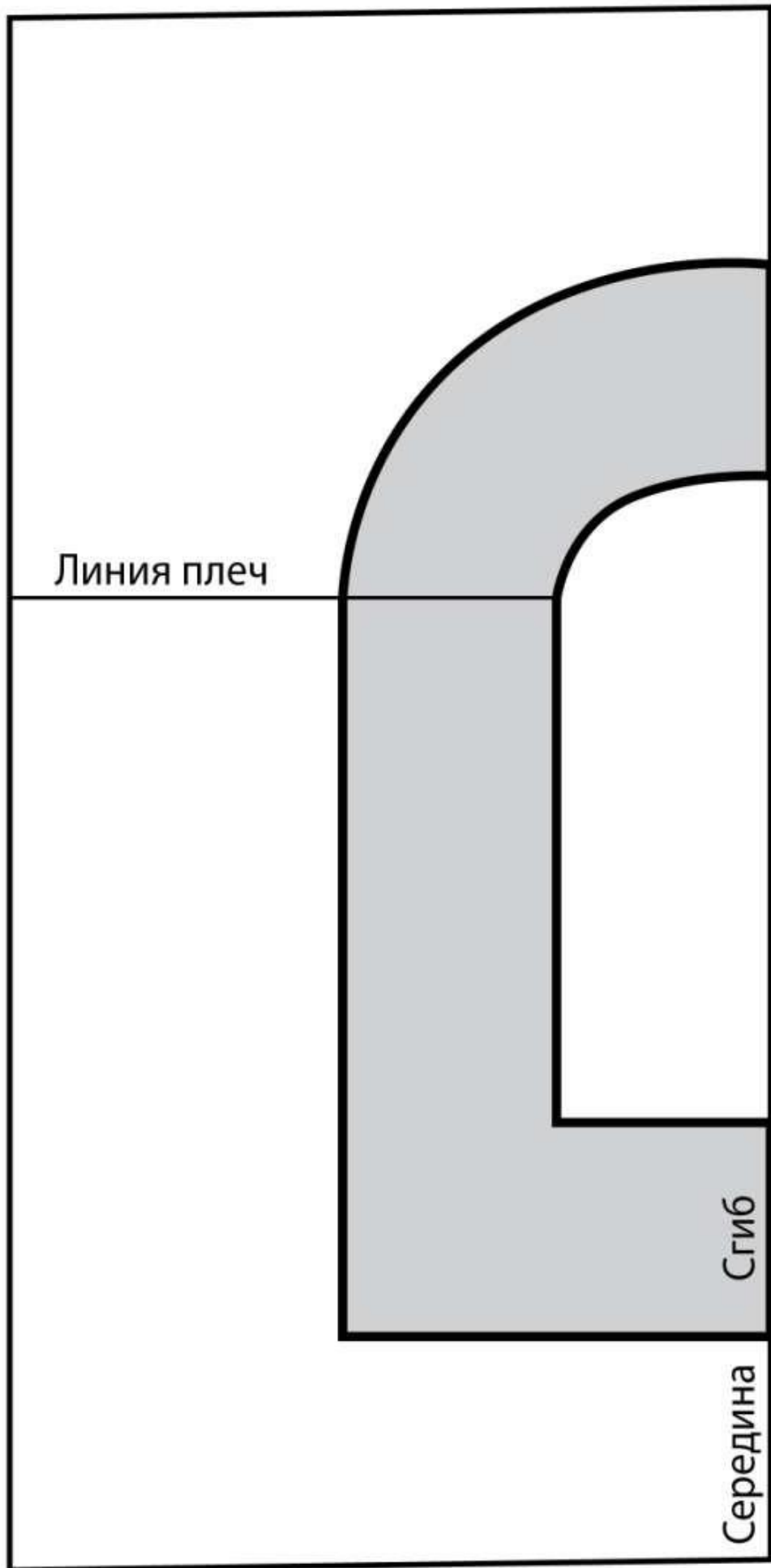


4. Отогнуть обтачку на лицевую сторону изделия. Шов обтачивания выправить и выметать, перепуская 1 мм на изнаночную сторону.  
Приутюжить с изнаночной стороны изделия. Удалить наметку, горловину тщательно приутюжить еще раз с изнаночной стороны.



5. Наложить и наметать отлетной край обтачки на изделие.  
Настрочить обтачку на 1 мм от подогнутого края.  
Проложить отделочную строчку по краю горловины шириной шва 1 мм по стороне обтачки.  
Удалить сметочные стежки. Провести окончательную ВТО.





Линия плеч

Сгиб

Середина

**Практическая работа**  
**«Обработка горловины с вырезом «каре»**  
**подкройной обтачкой»**

Карта пооперационного контроля

<b>№ п/п</b>	<b>Критерии пооперационного контроля</b>	<b>Баллы</b>	<b>Баллы по факту</b>
<b>1</b>	Соблюдение правил раскроя	1	
<b>2</b>	Соответствие выкроенных деталей заданным параметрам	1	
<b>3</b>	Равномерность ширины подгиба припуска по контуру обтачки	2	
<b>4</b>	Качество обтачивания горловины. Симметричность контуров выреза горловины.	3	
<b>5</b>	Равномерность канта с изнаночной стороны обтачки.	2	
<b>6</b>	Ширина обтачки по всей длине одинаковая	2	
<b>7</b>	Отделочная строчка по контуру горловины ровная	3	
<b>8</b>	Отделочная строчка по контуру обтачки ровная	2	
<b>9</b>	Проверить окончательную отделку детали (обрезка ниток, удаление стежков временного назначения)	1	
<b>10</b>	Проверить качество влажно-тепловой обработки	2	
<b>11</b>	Соблюдение техники безопасной работы	1	
	<b>Всего</b>	<b>20</b>	

Номинация «Культура дома и декоративно-прикладное творчество»  
Теоретический тур  
10–11 классы

Уважаемый участник!

Теоретическое задание состоит из 21 задания, в которых предложены тесты с различными заданиями, на которые следует дать исчерпывающие ответы и творческое задание.

Каждый правильный ответ в заданиях с 1 по 20 оценивается в 1 балл.

Задание 21 оценивается в 5 баллов.

Всего за теоретический тур максимальное количество баллов, которое может набрать участник, составляет 25 баллов.

Длительность теоретического тура 1,5 часа.

**1. а) (1 балл) Как называется технология, о которой говорится в тексте?**

«Впервые эта технология появилась в 1984 году в США, в то время этот метод назывался “стереолитография”. В настоящее время эта технология постепенно осваивает сферу производства одежды, и в первую очередь – производство моделей для высокой моды. Не так давно голландский модельер Айрис Ван Херпе представила коллекцию “Напряжение”, все модели которой были созданы при помощи этой технологии. Коллекция была представлена на Неделе высокой моды в Париже».



**Ответ:**

---

2. (1 балл) Приведите три примера изделий, полученных с применением этой технологии.

**Ответ:**

---

3. (1 балл) Назовите три материала, используемых для такого производства.

Ответ:

---

**4. (1 балл) Вставьте в текст стихотворения Т. Шорыгиной название кулинарного термина, обозначающего съедобную часть растений.**

«Летний дождик мягкой лапкой  
Гладит \_\_\_\_\_ на грядке.  
Лишь к капусте прикоснётся,  
Как капуста встрепенётся:  
Листья белы и сочны  
Завивает в кочаны.  
Просят лук и сельдерей:  
– Напой нас поскорей!  
К струйкам тянется горох:

– Без воды я весь засох!  
Благодатный дождик тёплый  
Жадно пьют морковь и свёкла,  
И румяные томаты,  
И упругий лист салата.  
Струйки весело журчат,  
И сверкает мокрый сад,  
Оживает огород –  
Всё в нём бурно в рост идёт!»

Ответ: \_\_\_\_\_

5. К каким группам они относятся?

Название	Группа по классификации
капуста	
лук	
сельдерей	
горох	
морковь	
свёкла	
томаты	
салат	

6. (1 балл) Чем полезны эти пищевые продукты? Ответ:

---

---

---

7. (1 балл) Назовите 3 блюда, в рецепт которых входит хотя бы один из пищевых продуктов.

Ответ:

---

---

---

**8. (1 балл) Свежие абрикосы содержат по массе 90 % воды, а курага – 10 %. Сколько нужно свежих абрикосов без косточек для приготовления 2 кг кураги?**

Ответ: \_\_\_\_\_

9. (1 балл) Как называется народный промысел, развившийся в советское время в Ивановской области взамен существовавшей там школы иконописной живописи? Лаковая миниатюра исполняется темперой на папье-маше. Обычно расписываются шкатулки, ларцы, брошки, панно и т. д. Работы, как правило, выполняются на чёрном фоне и расписываются золотом. Типичные сюжеты заимствованы из повседневной жизни, литературных произведений классиков, сказок, былин и песен.



Ответ:

---

10. (1 балл) Расположите буквы в правильном порядке, разгадайте зашифрованные слова, получите названия рукоделий.

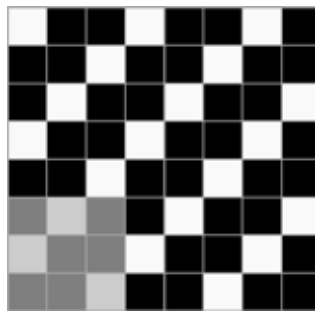
*а а е к м м р*

*а г и и м о р*

Ответ:

---

11. (1 балл) Как называется ткацкое переплетение, схема которого изображена на рисунке?



Ответ:

---

12. (1 балл) Приведите пример ткани с таким переплетением.

Ответ: \_\_\_\_\_

---

13. (1 балл) Для приготовления маринада для помидоров на 1 литр воды требуется 12 г лимонной кислоты. Лимонная кислота продаётся в пакетиках по 10 г. Какое наименьшее число пакетиков нужно купить хозяйке для приготовления 7 литров маринада?

Ответ:

---

---

---

---



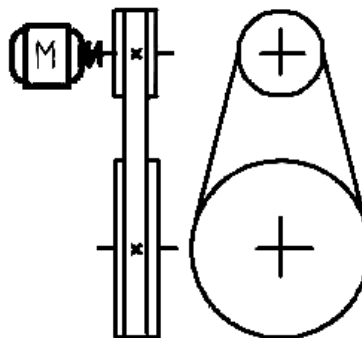
14.(1 балл) Какую машинную иглу следует выбрать для изготовления изделия из кожи?

- 1            2            3            4            5            6            7

Ответ:

---

15. (1 балл) Как называется механизм, кинематическая схема которого изображена на рисунке? Где он используется?



Ответ:

---

16. (1 балл) Как можно визуальнo увеличить размер помещения?

Ответ:

---

---

---

---

17. (1 балл) На упаковке какой из ламп должен быть такой знак?



1	2	3
---	---	---



Ответ: \_\_\_\_\_

18. (1 балл) Как называется эта лампа? Что он обозначает этот знак?

Ответ: \_\_\_\_\_

**19. (1 балл) Предложите примеры применения запошивочного шва. Выполните его графическое и условное обозначение.**

Ответ: \_\_\_\_\_

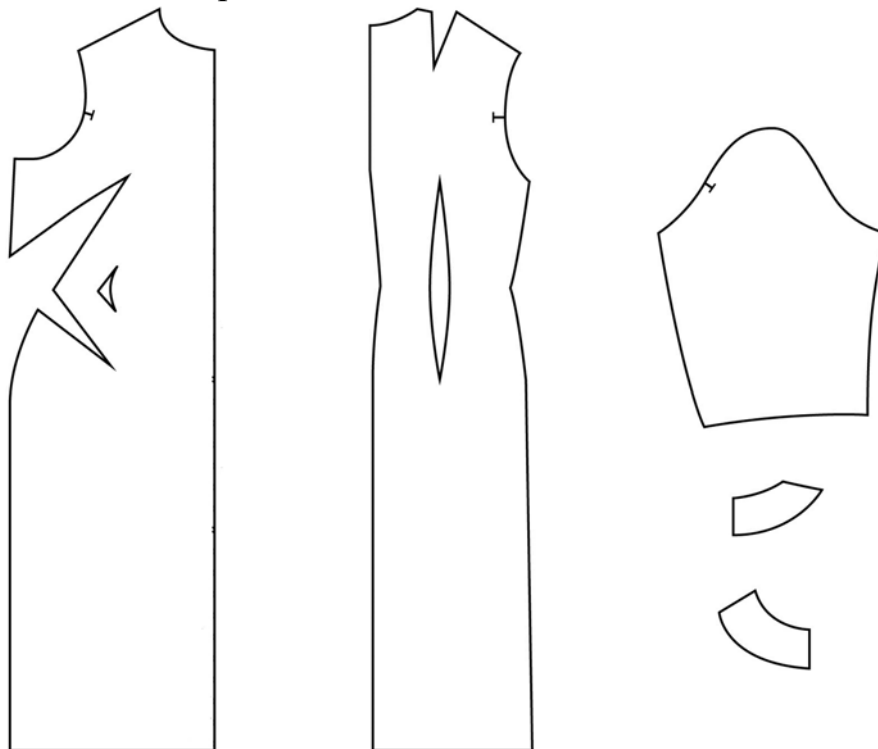
**20. Решите проблему (1 балл).**

Рисунок тканей влияет на выбор модели и технологический процесс её изготовления. Необходимо изготовить модель из ткани с рисунком в клетку или полоску. Объясните, в каком случае возникнут трудности при раскрое.

Ответ: \_\_\_\_\_

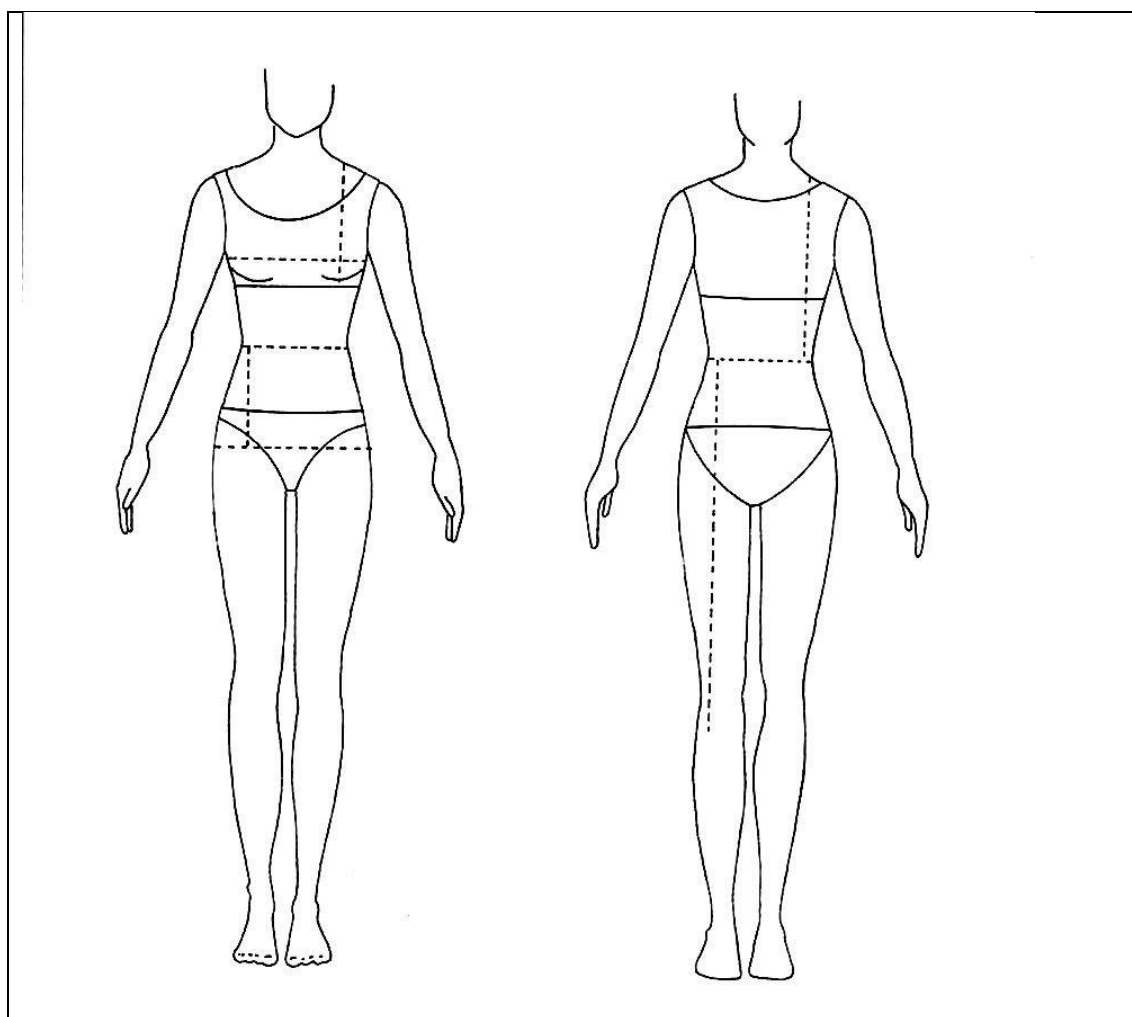
**21. Творческое задание по технологии обработки текстильных материалов (5 баллов).**

Вам предложены детали кроя платья.



1. Стрелками укажите направление нити основы и назовите детали кроя платья, укажите их количество (1 балл).
2. Выполните эскиз изделия согласно деталям кроя (вид спереди и видсзади) (1 балл).
3. Сделайте описание модели платья по эскизу (1 балл).  
Назначение; силуэт; рукава; горловина; застежка и т.д.
4. Предложите вариант декоративной отделки платья (1 балл).
5. Предложите ткани (или волокнистый состав) для этой модели платья (1 балл).

Ответ: \_\_\_\_\_  
\_\_\_\_\_  
\_\_\_\_\_  
\_\_\_\_\_  
\_\_\_\_\_



ВСЕРОССИЙСКАЯ ОЛИМПИАДА ШКОЛЬНИКОВ  
ПО ТЕХНОЛОГИИ 2023–2024 уч. год  
МУНИЦИПАЛЬНЫЙ ЭТАП

Номинация «Культура дома и декоративно-прикладное творчество»  
Теоретический тур  
10–11 классы

Уважаемый участник!

Теоретическое задание состоит из 21 задания, в которых предложены тесты с различными заданиями, на которые следует дать исчерпывающие ответы и творческое задание.

Каждый правильный ответ в заданиях с 1 по 20 оценивается в 1 балл.

Задание 21 оценивается в 5 баллов.

Всего за теоретический тур максимальное количество баллов, которое может набрать участник, составляет 25 баллов.

Длительность теоретического тура 1,5 часа.

**1. а) (1 балл) Как называется технология, о которой говорится в тексте?**

«Впервые эта технология появилась в 1984 году в США, в то время этот метод назывался “стереолитография”. В настоящее время эта технология постепенно осваивает сферу производства одежды, и в первую очередь – производство моделей для высокой моды. Не так давно голландский модельер Айрис Ван Херпе представила коллекцию “Напряжение”, все модели которой были созданы при помощи этой технологии. Коллекция была представлена на Неделе высокой моды в Париже».



**Ответ:**

---

2. (1 балл) Приведите три примера изделий, полученных с применением этой технологии.

**Ответ:**

---

3. (1 балл) Назовите три материала, используемых для такого производства.

**Ответ:**

---

**4. (1 балл) Вставьте в текст стихотворения Т. Шорыгиной название кулинарного термина, обозначающего съедобную часть растений.**

«Летний дождик мягкой лапкой  
Гладит \_\_\_\_\_ на грядке.  
Лишь к капусте прикоснётся,  
Как капуста встрепенётся:  
Листья белы и сочны  
Завивает в кочаны.  
Просят лук и сельдерей:  
– Напой нас поскорей!  
К струйкам тянется горох:

– Без воды я весь засох!  
Благодатный дождик тёплый  
Жадно пьют морковь и свёкла,  
И румяные томаты,  
И упругий лист салата.  
Струйки весело журчат,  
И сверкает мокрый сад,  
Оживает огород –  
Всё в нём бурно в рост идёт!»

Ответ: \_\_\_\_\_

5. К каким группам они относятся?

Название	Группа по классификации
капуста	
лук	
сельдерей	
горох	
морковь	
свёкла	
томаты	
салат	

6. (1 балл) Чем полезны эти пищевые продукты? Ответ:

\_\_\_\_\_

7. (1 балл) Назовите 3 блюда, в рецепт которых входит хотя бы один из пищевых продуктов.

Ответ:

\_\_\_\_\_

8. (1 балл) Свежие абрикосы содержат по массе 90 % воды, а курага – 10 %. Сколько нужно свежих абрикосов без косточек для приготовления 2 кг кураги?

Ответ: \_\_\_\_\_

9. (1 балл) Как называется народный промысел, развившийся в советское время в Ивановской области взамен существовавшей там школы иконописной живописи? Лаковая миниатюра исполняется темперой на папье-маше. Обычно расписываются шкатулки, ларцы, брошки, панно и т. д. Работы, как правило, выполняются на чёрном фоне и расписываются

золотом. Типичные сюжеты заимствованы из повседневной жизни, литературных произведений классиков, сказок, былин и песен.



Ответ:

---

10. (1 балл) Расположите буквы в правильном порядке, разгадайте зашифрованные слова, получите названия рукоделий.

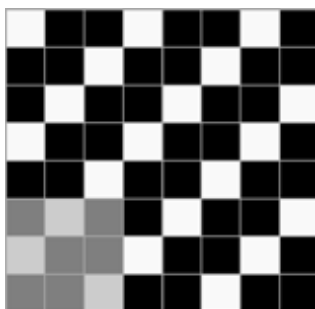
*а а е к м м р*

*а г и и м о р*

Ответ:

---

11. (1 балл) Как называется ткацкое переплетение, схема которого изображена на рисунке?



Ответ:

---

12. (1 балл) Приведите пример ткани с таким переплетением.

Ответ:

---

---

13. (1 балл) Для приготовления маринада для помидоров на 1 литр воды требуется 12 г лимонной кислоты. Лимонная кислота продаётся в пакетиках по 10 г. Какое наименьшее число пакетиков нужно купить хозяйке для приготовления 7 литров маринада?

Ответ:

---

---

---

---

---

---

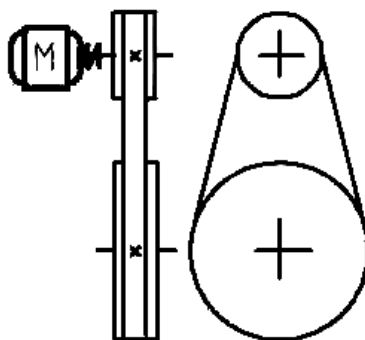
14.(1 балл) Какую машинную иглу следует выбрать для изготовления

изделия из кожи?

1 2 3 4 5 6 7

Ответ: \_\_\_\_\_

15. (1 балл) Как называется механизм, кинематическая схема которого изображена на рисунке? Где он используется?



Ответ: \_\_\_\_\_

16. (1 балл) Как можно визуальнo увеличить размер помещения?

Ответ: \_\_\_\_\_

17. (1 балл) На упаковке какой из ламп должен быть такой знак?





Ответ:

---

18. (1 балл) Как называется эта лампа? Что он обозначает этот знак?

Ответ:

---

---

**19. (1 балл) Предложите примеры применения запошивочного шва. Выполните его графическое и условное обозначение.**

Ответ:

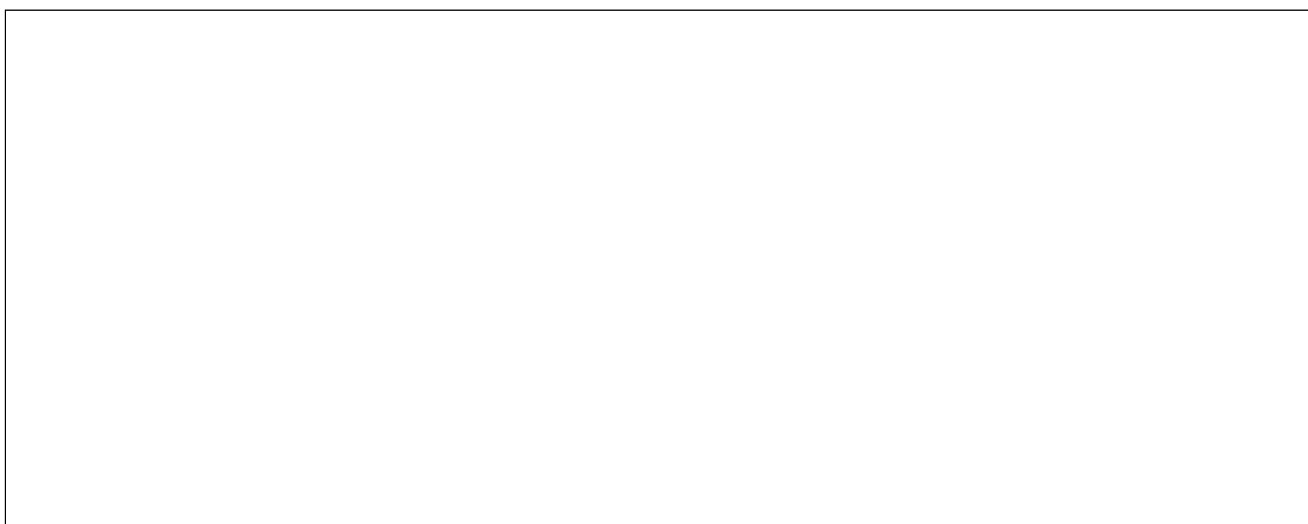
---

---

---

---

---



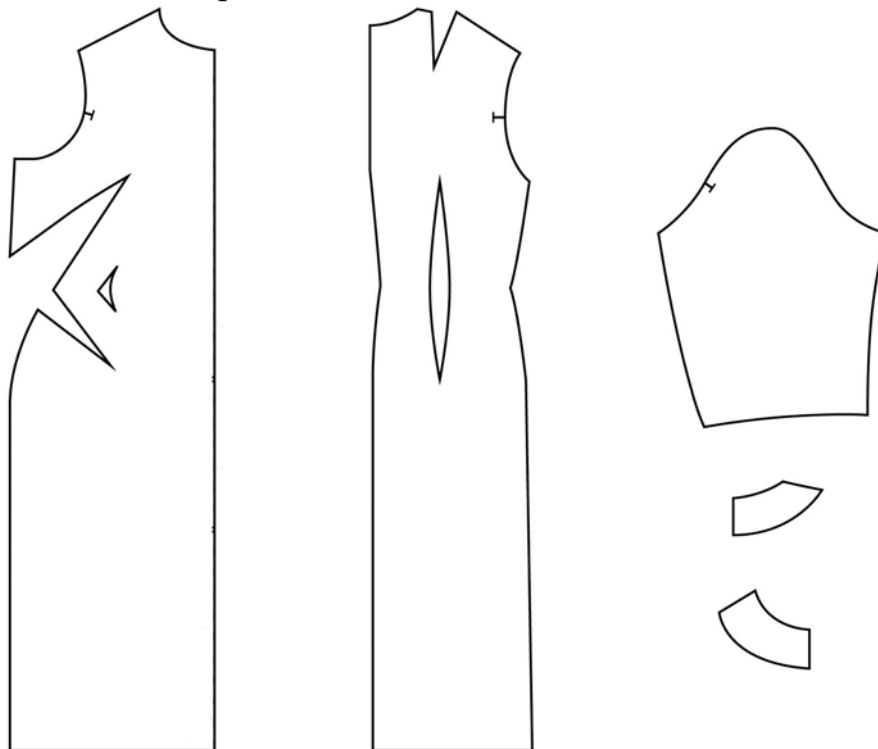
**20. Решите проблему (1 балл).**

Рисунок тканей влияет на выбор модели и технологический процесс её изготовления. Необходимо изготовить модель из ткани с рисунком в клетку или полоску. Объясните, в каком случае возникнут трудности при раскрое.

Ответ: \_\_\_\_\_

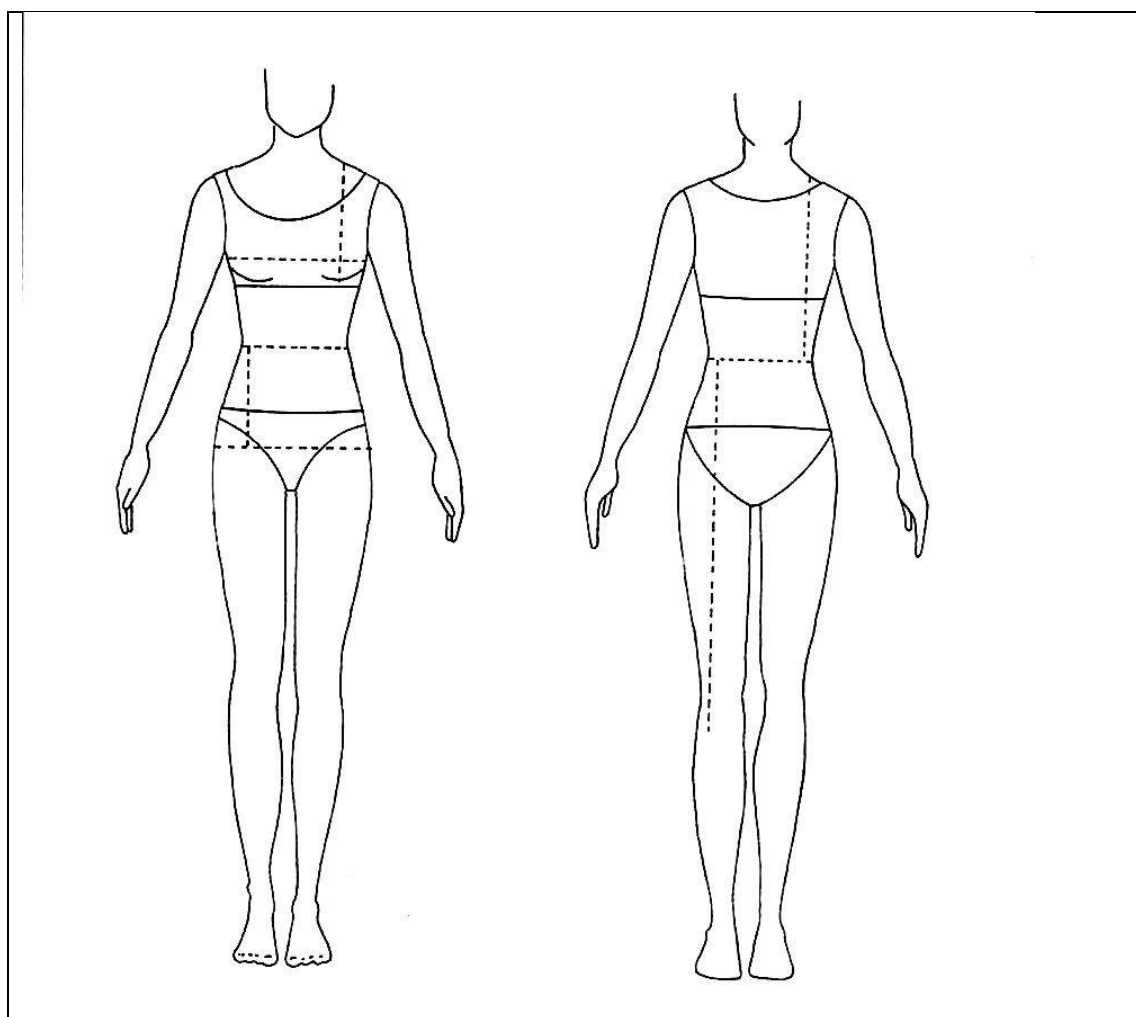
**21. Творческое задание по технологии обработки текстильных материалов (5 баллов).**

Вам предложены детали кроя платья.



1. Стрелками укажите направление нити основы и назовите детали кроя платья, укажите их количество (1 балл).
2. Выполните эскиз изделия согласно деталям кроя (вид спереди и видсзади) (1 балл).
3. Сделайте описание модели платья по эскизу (1 балл).  
Назначение; силуэт; рукава; горловина; застежка и т.д.
4. Предложите вариант декоративной отделки платья (1 балл).
5. Предложите ткани (или волокнистый состав) для этой модели платья (1 балл).

Ответ: \_\_\_\_\_  
\_\_\_\_\_  
\_\_\_\_\_  
\_\_\_\_\_  
\_\_\_\_\_



ВСЕРОССИЙСКАЯ ОЛИМПИАДА ШКОЛЬНИКОВ  
ПО ТЕХНОЛОГИИ 2023–2024уч. год  
МУНИЦИПАЛЬНЫЙ ЭТАП

Номинация «Культура дома и декоративно-прикладное творчество»  
Теоретический тур  
10–11 классы

**1 (1 балл) Как называется технология, о которой  
говорится в тексте?**

«Впервые эта технология появилась в 1984 году в США, в то время этот метод назывался “стереолитография”. В настоящее время эта технология постепенно осваивает сферу производства одежды, и в первую очередь – производство моделей для высокой моды. Не так давно голландский модельер Айрис Ван Херпен представила коллекцию “Напряжение”, все модели которой были созданы при помощи этой технологии. Коллекция была представлена на Неделе высокой моды в Париже».



**Ответ:** 3D-печать.

**2. (1 балл) Приведите три примера изделий, полученных с применением этой технологии.**

**Ответ:** например, бижутерия, украшения для кондитерских изделий, детали машин.

**3. (1 балл) Назовите три материала, используемых для такого произ- водства.**

**Ответ:** например, металл, пластик, шоколад.

**4. (1 балл) Вставьте в текст стихотворения Т. Шорыгиной название кулинарного термина, обозначающего съедобную часть растений.**

«Летний дождик мягкой лапкой  
Гладит \_\_\_\_\_ на грядке.  
Лишь к капусте прикоснётся,  
Как капуста встрепенётся:  
Листья белы и сочны  
Завивает в кочаны.  
Просят лук и сельдерей:  
– Напой нас поскорей!  
К струйкам тянется горох:  
– Без воды я весь засох!  
Благодатный дождик тёплый  
Жадно пьют морковь и свёкла,  
И румяные томаты,  
И упругий лист салата.  
Струйки весело журчат,  
И сверкает мокрый сад,  
Оживает огород –  
Всё в нём бурно в рост идёт!»

**Ответ:** овощи.

**5. (1 балл) К каким группам они относятся?**

Название	Группа по классификации
капуста	капустные
лук	луковые
сельдерей	пряные
горох	бобовые
морковь	корнеплоды
свёкла	корнеплоды
томаты	томатные
салат	салатно-шпинатные

**6) (1 балл) Чем полезны эти пищевые продукты?**

**Ответ:** употребление овощей повышает усвояемость белков и углеводов. В овощах содержится много витаминов, они богаты минеральными солями, органическими кислотами, сахаром, клетчаткой.

**7. (1 балл) Назовите 3 блюда, в рецепт которых входит хотя бы один из пищевых продуктов.**

**Ответ:** например, борщ, витаминный салат, морковные котлеты.

**8. (1 балл) Свежие абрикосы содержат по массе 90 % воды, а курага – 10 %. Сколько нужно свежих абрикосов без косточек для приготовления 2 кг кураги?**

**Решение:** При сушке абрикосов испаряется вода, а масса сухого вещества не изменяется. Она составляет 90 % от 2 кг, или 1,8 кг. В свежих абрикосах те же 1,8 кг составляют 10 %. Значит, масса свежих абрикосов равна  $1,8 : 0,1 = 18$  кг.

**Ответ:** 18 кг

**9. (1 балл) Как называется народный промысел, развившийся в советское время в Ивановской области взамен существовавшей там школы иконописной живописи? Лаковая миниатюра исполняется темперой на папье-маше. Обычно расписываются шкатулки, ларцы, брошки, панно и т. д. Работы, как правило, выполняются на чёрном фоне и расписываются золотом. Типичные сюжеты заимствованы**



**из повседневной жизни, литературных произведений классиков, сказок, былин и песен.**

**Ответ:** Палехская миниатюра.

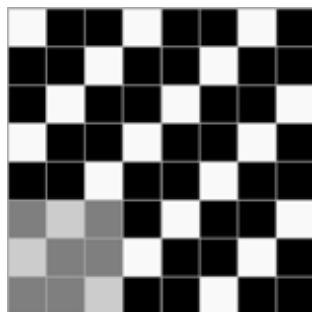
**10. (1 балл) Расположите буквы в правильном порядке, разгадайте зашифрованные слова, получите названия рукоделий.**

*а а е к м м р*

*а г и и м о р*

**Ответ:** макраме, оригами.

**11. (1 балл) Как называется ткацкое переплетение, схема которого изображена на рисунке?**



Ответ: саржевое переплетение.

**12.) (1 балл) Приведите пример ткани с таким переплетением.**

Ответ: например, саржа, полушёлковые подкладочные ткани, полушерстяные ткани на хлопчатобумажной основе.

**13. (1 балл) Для приготовления маринада для помидоров на 1 литр воды требуется 12 г лимонной кислоты. Лимонная кислота продаётся в пакетиках по 10 г. Какое наименьшее число пакетиков нужно купить хозяйке для приготовления 7 литров маринада?**

**Решение.** Для приготовления 7 литров маринада потребуется  $12 \cdot 7 = 84$  г лимонной кислоты. Разделим 84 на 10:

$$84 : 10 = 8,4.$$

Значит, нужно купить 9 пакетиков.

**Ответ:** 9 пакетиков.

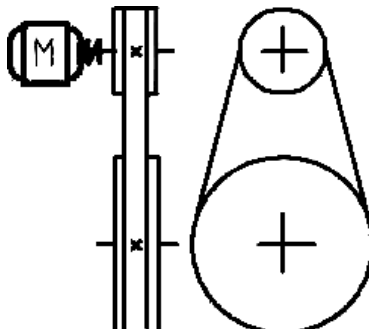
**14. (1 балл) Какую машинную иглу следует выбрать для изготовления изделия из кожи?**



1            2            3            4            5            6            7

Ответ: 6.

**15. (1 балл) Как называется механизм, кинематическая схема которого изображена на рисунке? Где он используется?**

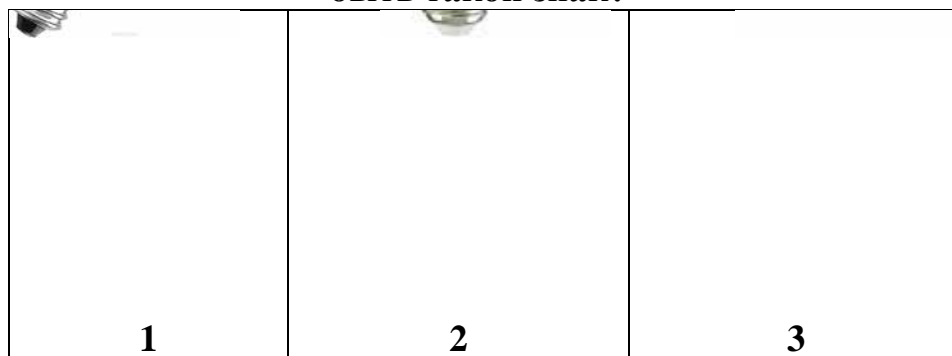


**Ответ:** ременная передача, используется, например, в швейных машинах с ножным приводом.

**16. (1 балл) Как можно визуально увеличить размер помещения?**

**Ответ:** светлые и однотонные обои в значительной степени визуально расширяют пространство комнаты, можно использовать зеркала.

**17. (1 балл) На упаковке какой из ламп должен быть такой знак?**



**Ответ: 2.**

**18. (1 балл) Как называется эта лампа? Что он обозначает?**

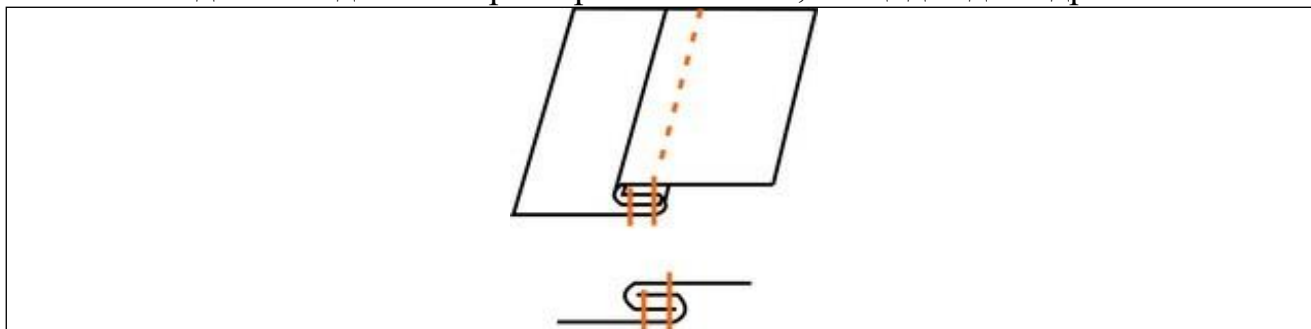
**Ответ:** энергосберегающая. Не выбрасывать, необходимо сдать в спецпункт утилизации. Бесконтрольное обращение с вышедшими из строя ртутьсодержащими изделиями (лампами, термометрами, приборами и т. п.) приводит к загрязнению ртутью или её парами окружающей среды (производственных, служебных, общественных и жилых помещений) до концентраций, создающих прямую угрозу здоровью людей.



**19. (1 балл) Предложите примеры применения запошивочного шва.**

**Выполните его графическое и условное обозначение.**

**Ответ:** соединение деталей при обработке белья, спецодежды и др.



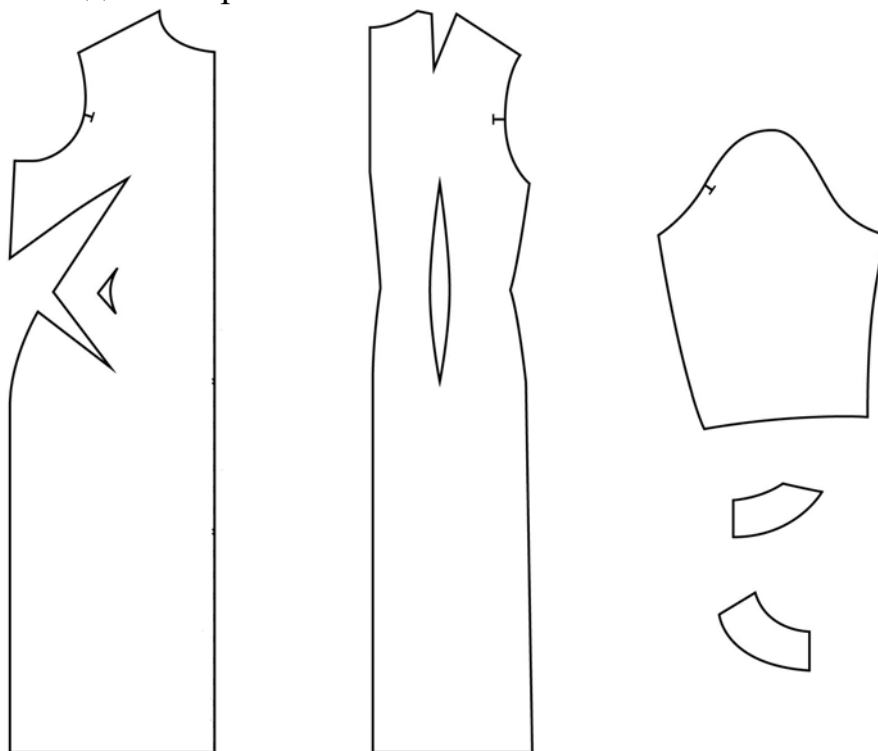
**20. Решите проблему (1 балл).**

Рисунок тканей влияет на выбор модели и технологический процесс её изготовления. Необходимо изготовить модель из ткани с рисунком в клетку или полоску. Объясните, в каком случае возникнут трудности при раскрое.

**Ответ:** Рисунок ткани учитывают при моделировании и при раскрое и пошиве, необходимо подгонять рисунок.

**21. Творческое задание по технологии обработки текстильных материалов (6 баллов).**

Вам предложены детали кроя платья.



Стрелками укажите направление нити основы и назовите детали кроя платья, укажите их количество (1 балл).

Выполните эскиз изделия согласно деталям кроя (вид спереди и видсзади)

(1 балл).

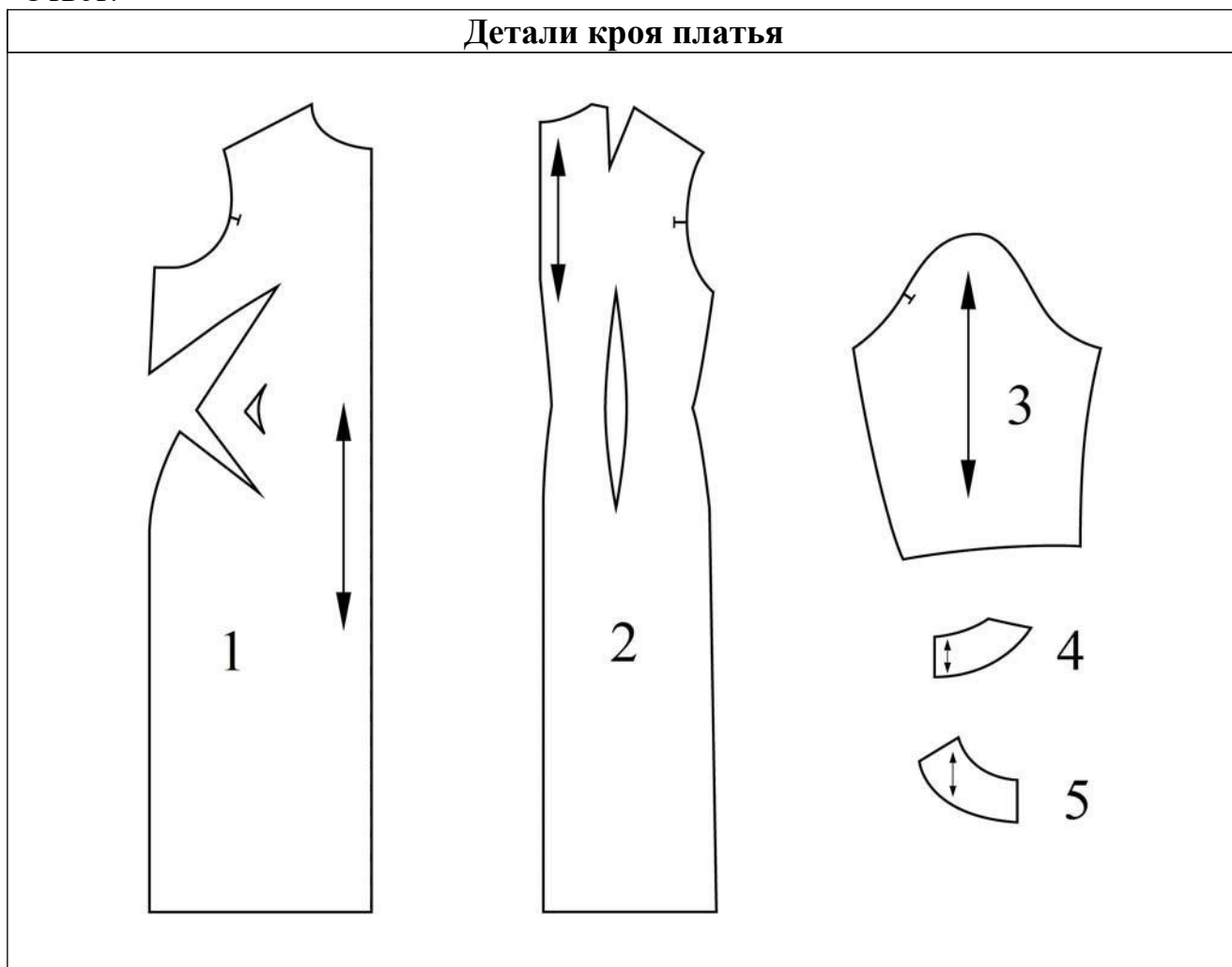
Сделайте описание модели платья по эскизу (1 балл).

Предложите вариант декоративной отделки платья (1 балл).

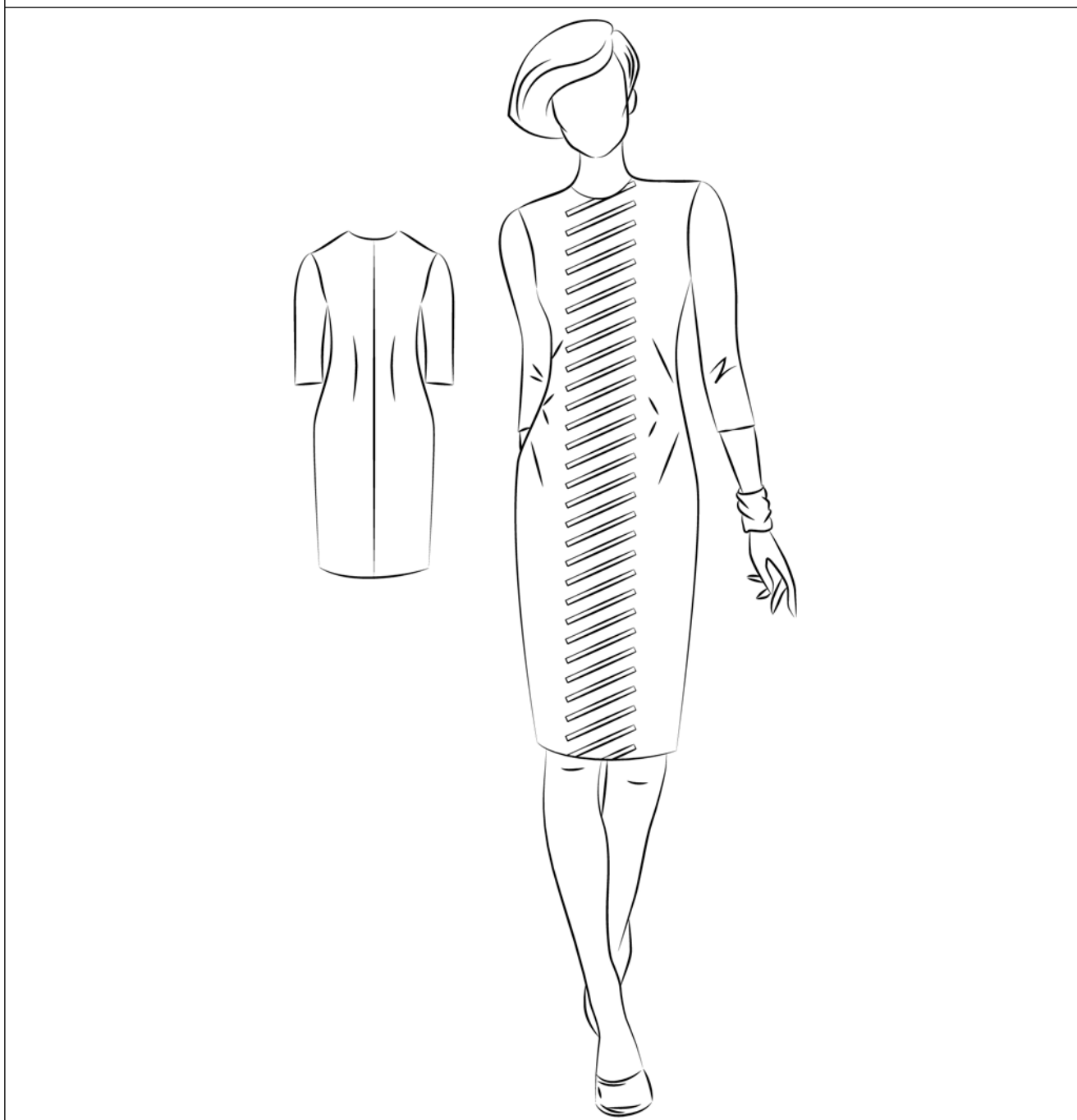
Предложите ткани (или волокнистый состав) для этой модели платья

(1 балл).

Ответ:



### Эскиз (виды спереди и сзади)



Детали кроя:

- 1) перед, 1 деталь со сгибом;
- 2) спинка, 2 детали;
- 3) рукав, 2 детали;
- 4) обтачка горловины спинки 2 детали;
- 5) обтачка горловины переда 1 деталь со сгибом.

Назначение: платье для работы, учёбы, может быть использовано как выходное.  
Силуэт: приталенный.

Детали: рукав втачной 3/4, вырез горловины круглый, застёжка молния в шве спинки.

Цвет: возможны варианты.

Отделка: декоративная строчка, вышивка, аппликация, декоративные цветы и т. д. Возможны варианты.

Ткань – тонкая шерсть, габардин, смесовые ткани, любые плательные ткани.

